



CONSEIL D'ORIENTATION
DES RETRAITES

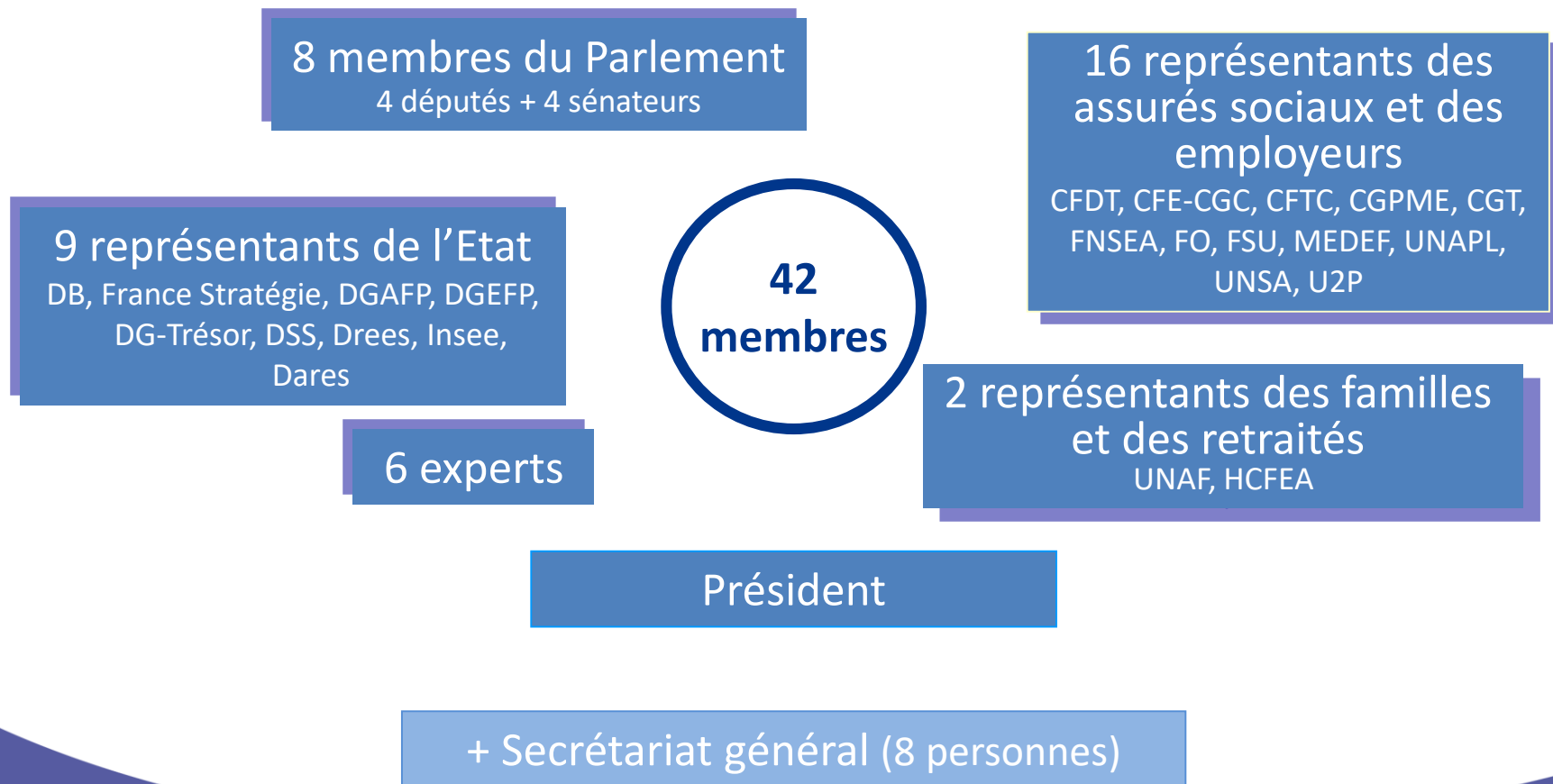
Évolutions et perspectives des retraites en France

Rapport annuel du COR – Juin 2023

22 juin 2023

Le COR, qu'est ce que c'est ?

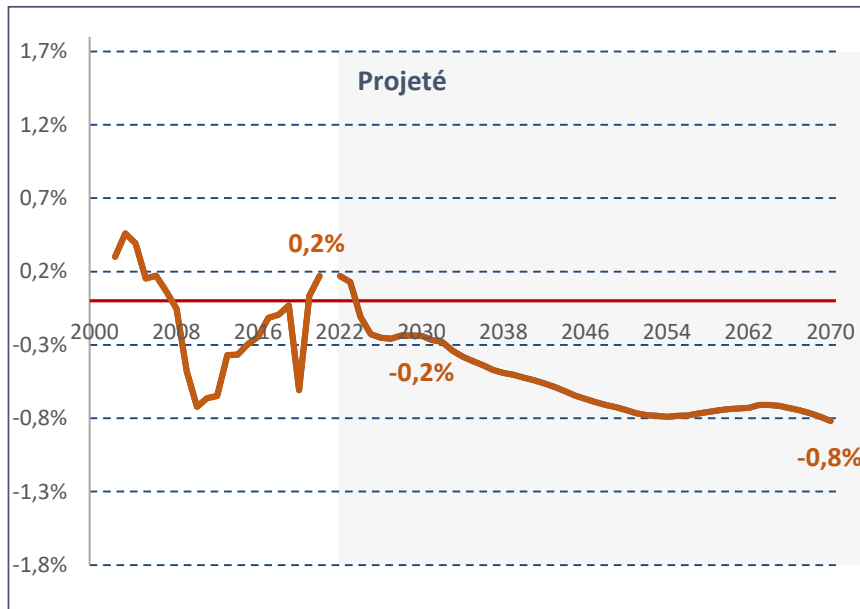
Organisme indépendant placé auprès du Premier ministre



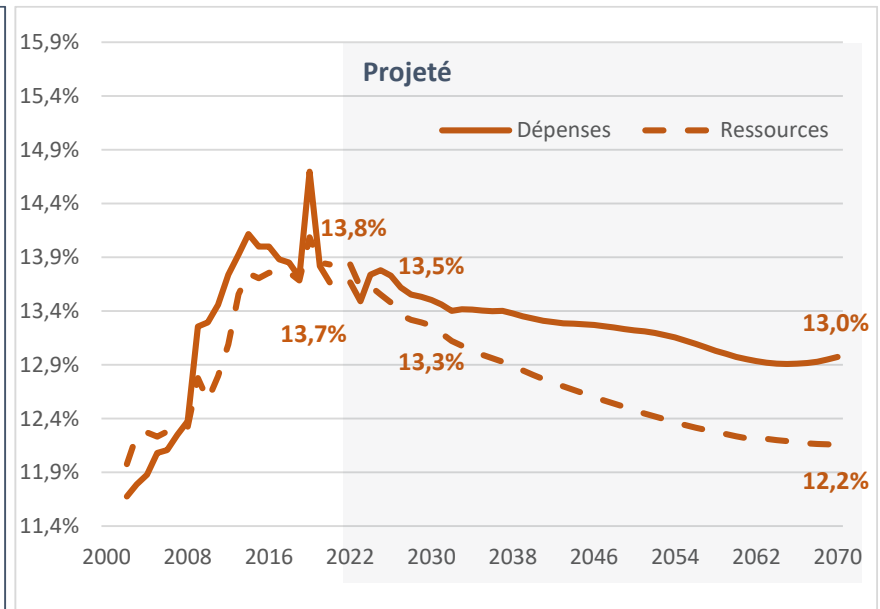
Les principaux résultats financiers

Solde, dépenses et ressources du système de retraite en part de PIB (scénario 1,0 %)

Solde



Dépenses et ressources



Champ : ensemble des régimes de retraite français légalement obligatoires, hors RAFP. Retraités ayant au moins un droit direct de retraite.

Sources : projections COR 2023, comptes nationaux de l'Insee, rapports à la CCSS 2002-2022.

Le contexte des projections 2023

Les projections intègrent les effets de la réforme 2023.

Mais les écarts avec les projections de 2022 ne doivent pas être interprétés comme retraçant les seuls effets de la réforme :

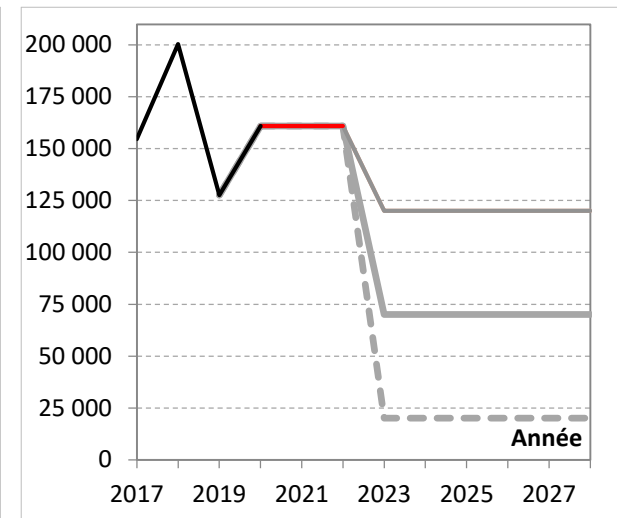
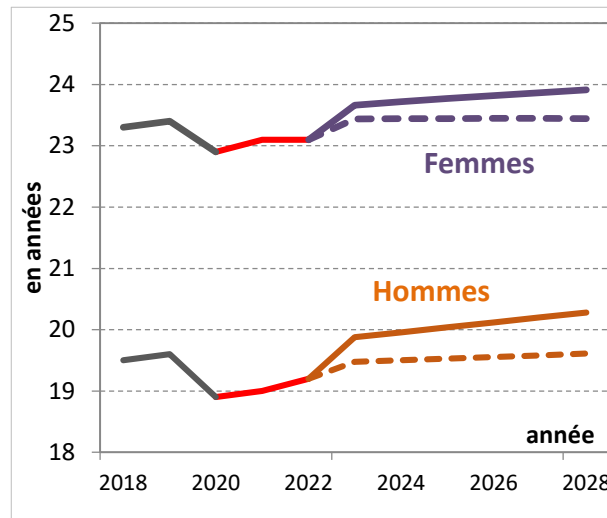
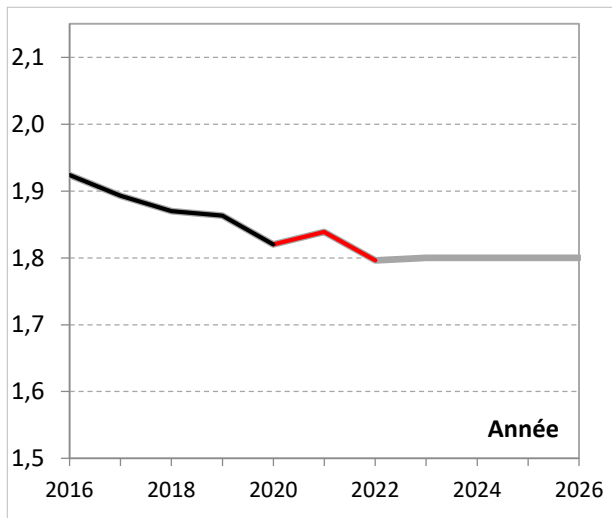
- Une réforme des retraites était déjà intégrée dès 2022 dans les perspectives macroéconomiques à l'horizon 2027 fournies au COR pour son exercice de projection.
- D'autres modifications du contexte démographique et macroéconomique entre 2022 et 2023 sont prises en compte dans le présent exercice.
- Les modèles de projection des régimes intègrent par ailleurs les dernières données disponibles.

1.

Les hypothèses de projection

Les hypothèses démographiques

Hypothèses centrales des projections démographiques Insee (2021) et dernières observations



Fécondité

Espérance de vie à 65 ans

Migration

ICF
1,80 en 2022

1,80
à partir de 2023

Femmes
23,1 ans en 2022

26,7 ans
en 2070

Hommes
19,2 ans en 2022

24,8 ans
en 2070

+ 161 000 (p) en 2022

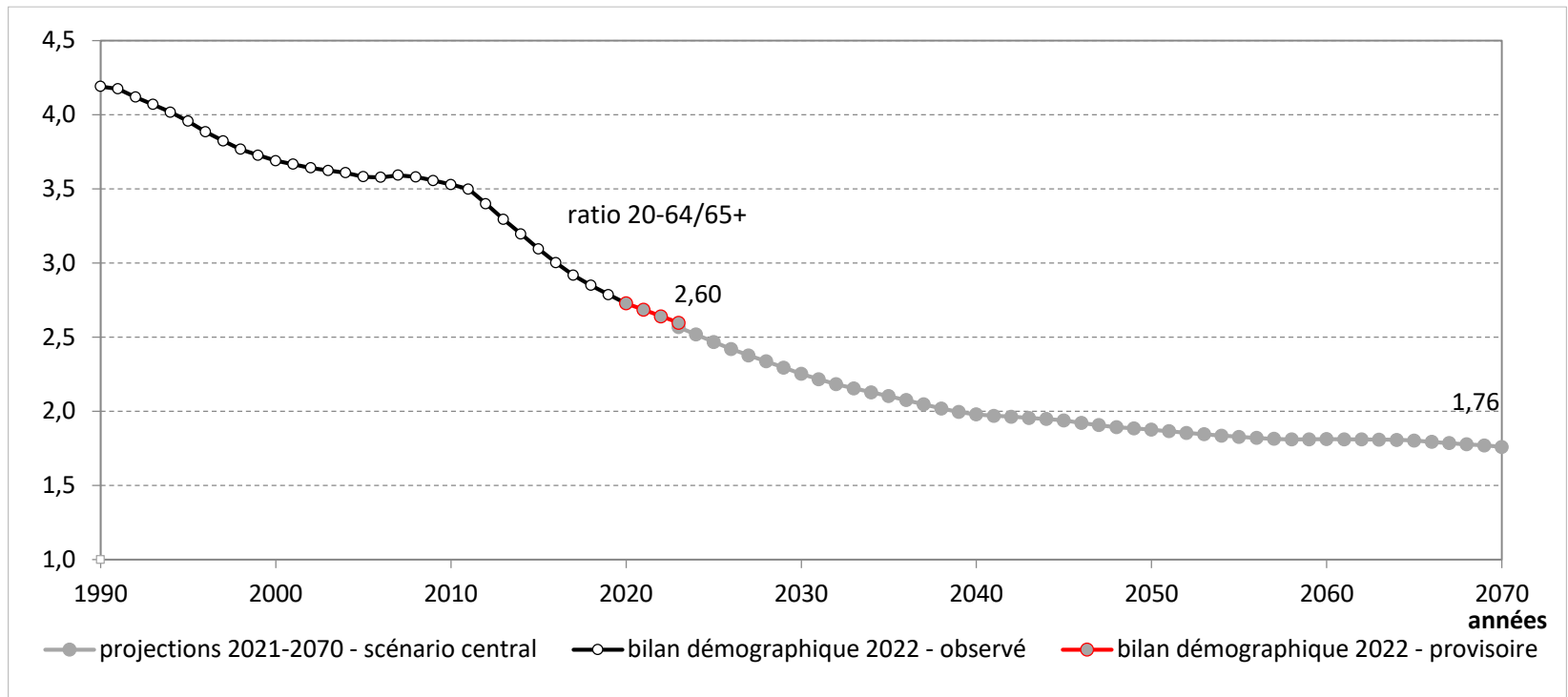
+ 70 000 par an

Source : Insee, projections démographiques 2021-2070 et 2013-2070.

— Observé (définitif) — Données provisoires Hypothèse haute
 — Scénario central — — Hypothèse basse

Une baisse tendancielle du rapport démographique

Rapport démographique de la population âgée de 20-64 ans rapportée aux 65 ans et plus, observé puis projeté

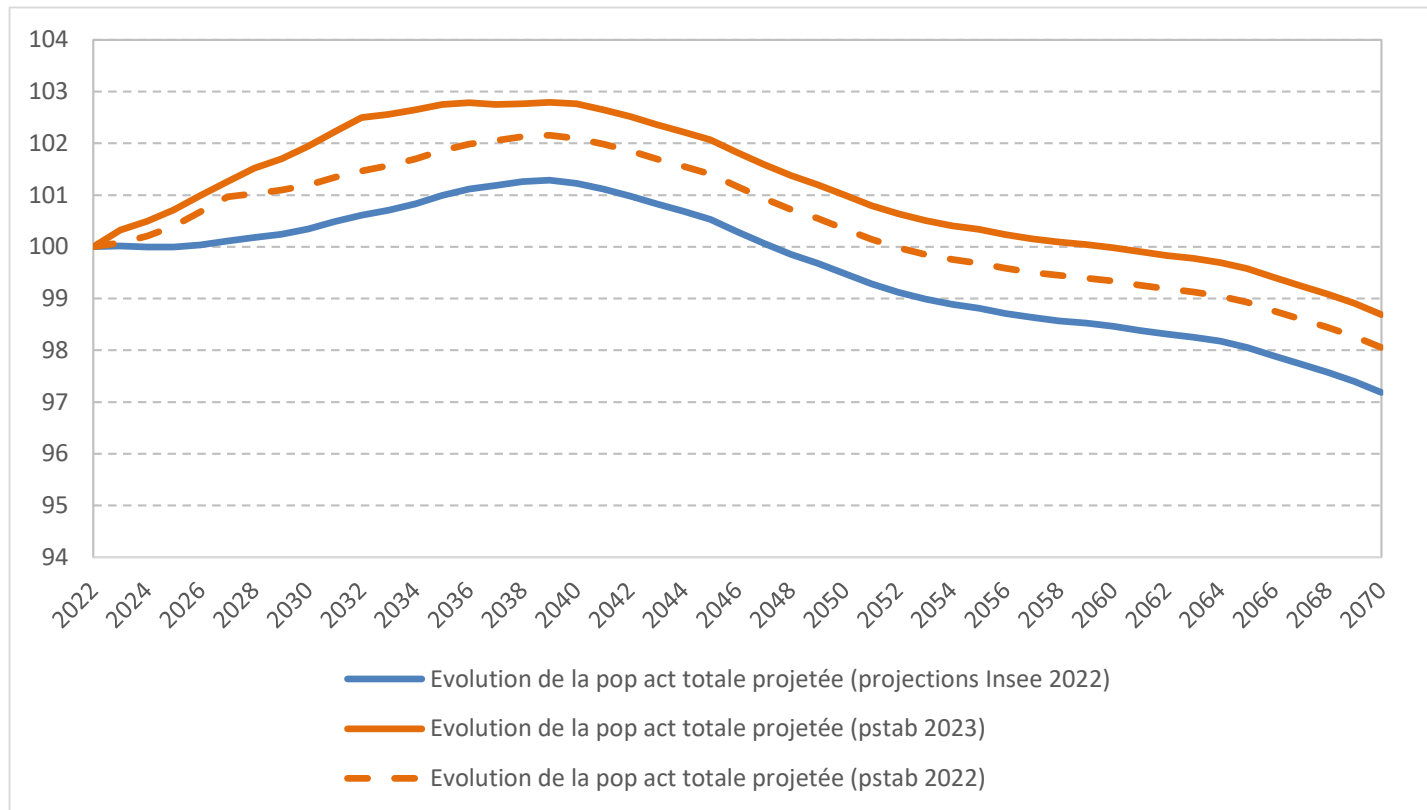


Champ : France hors Mayotte jusqu'en 2013, France entière à partir de 2014.

Source : INSEE, estimations de population (provisoire pour 2021-2023) et projections de population 2021-2070.

Une population active plus élevée grâce à la réforme

Croissance cumulée de la population active sous-jacente selon les hypothèses macroéconomiques en 2022 et 2023



Sources : Insee Projections de population active 2021-2070, Programmes de stabilité 2022 et 2023, calculs SG-COR.

Les hypothèses économiques

Court terme : prévisions du gouvernement, le programme de stabilité 2023-2027

Taux, en %	2021	2022	2023	2024	2025	2026	2027
En volume	6,4%	2,5%	1,0%	1,6%	1,7%	1,7%	1,8%
En valeur	8,3%	5,5%	6,5%	4,3%	3,6%	3,3%	3,4%

Sources : *Insee Comptes nationaux* et *Programme de stabilité 2023*.

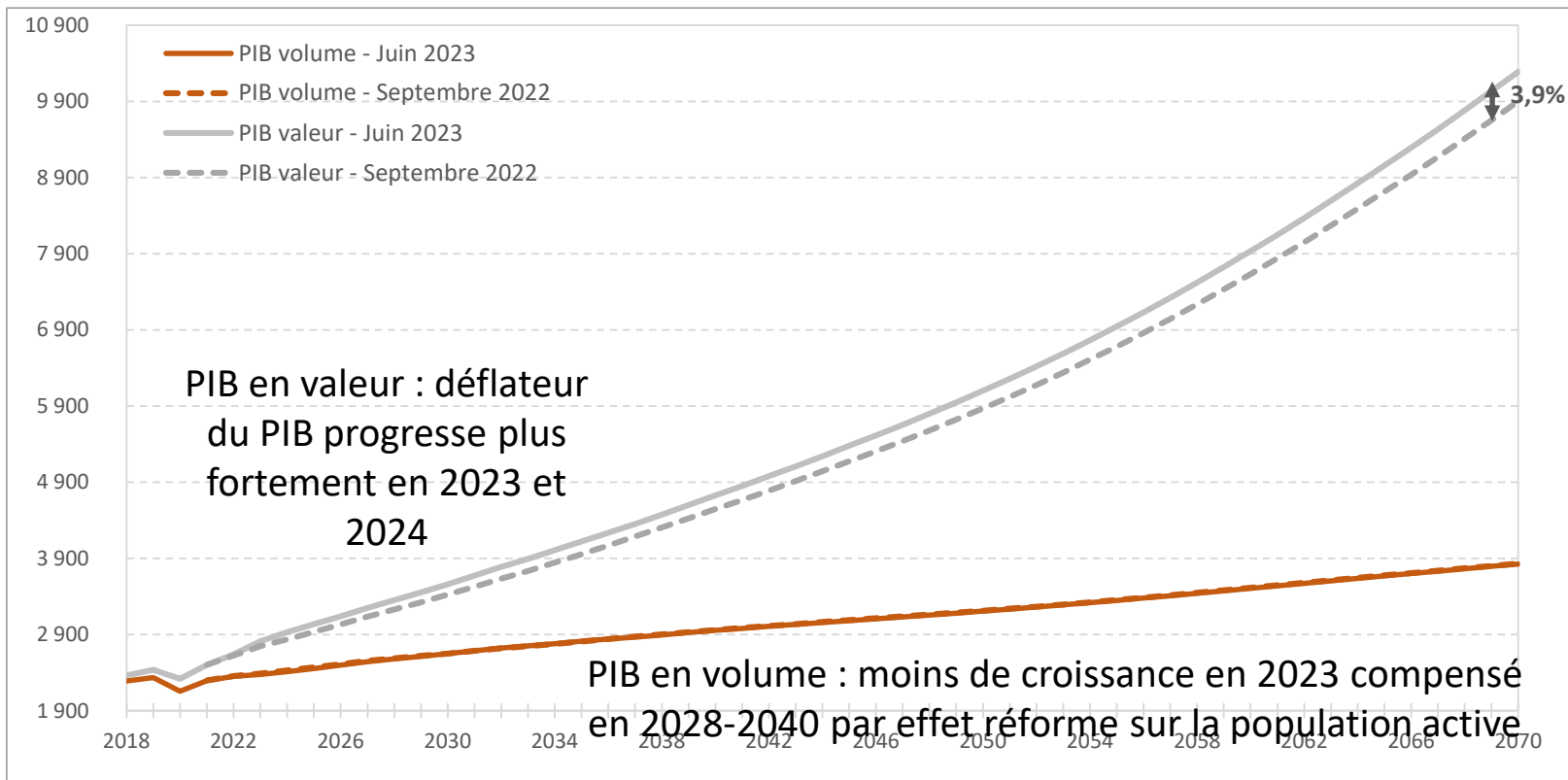
Moyen et long termes : les cibles du COR

Taux de chômage	Croissance annuelle de la productivité du travail (valeurs de long terme atteintes à partir de 2032)			
	0,7 %	1,0 %	1,3 %	1,6 %
4,5 %	Scénario 0,7%	Scénario 1,0%	Scénario 1,3%	Scénario 1,6%

Par ailleurs, étude de sensibilité sur la base de deux variantes de chômage (7 % et 10 %) couplées au scénario 1,0 %

Un PIB plus élevé sur la période de projection

PIB en volume projeté en 2021 et 2022 (scénario 1,0 %)



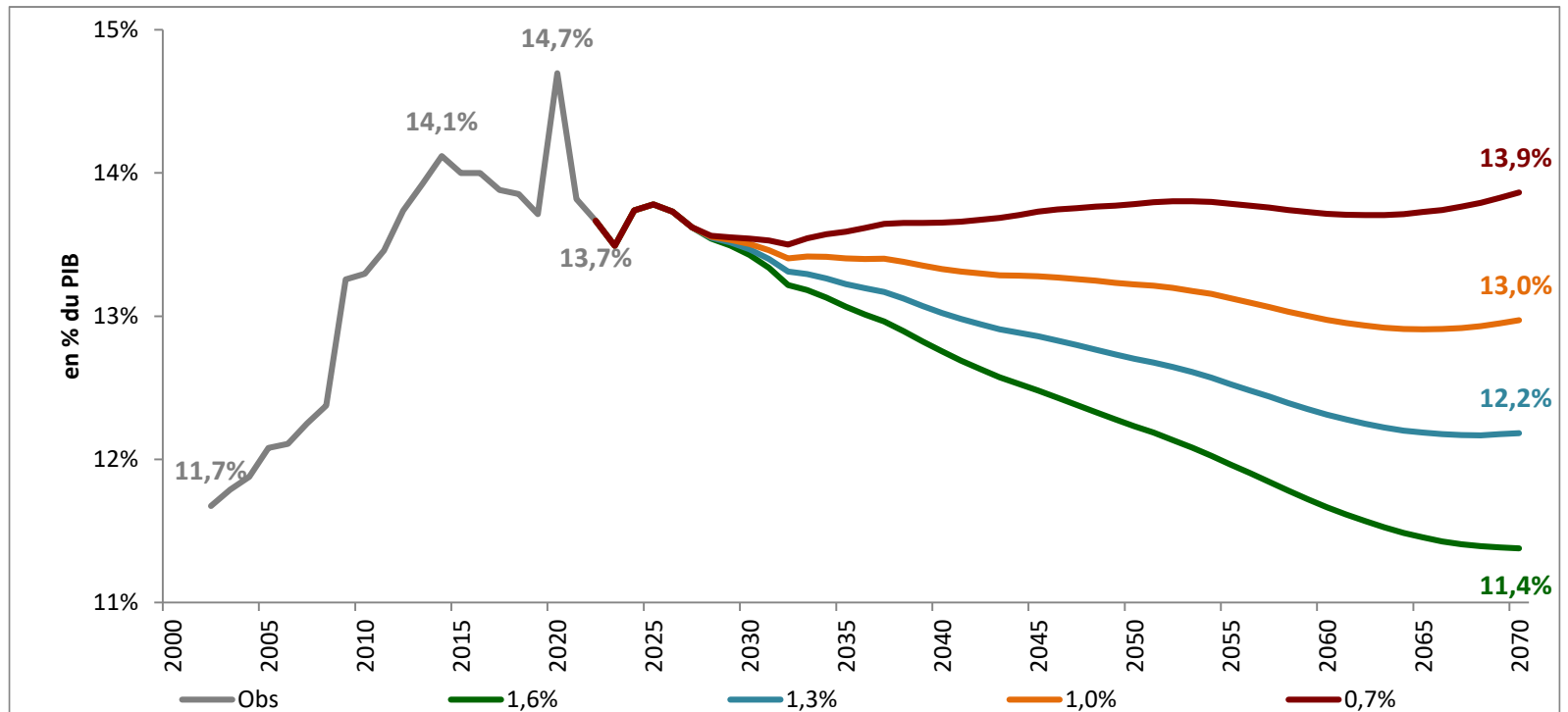
Sources : INSEE, comptes nationaux 2022, Programmes de stabilité 2022 et 2023 et scénarios DG Trésor pour hypothèses COR 2022 et 2023

2.

La situation financière

Une dynamique contenue de la part des dépenses de retraite dans le PIB

Part des dépenses du système de retraite dans le PIB

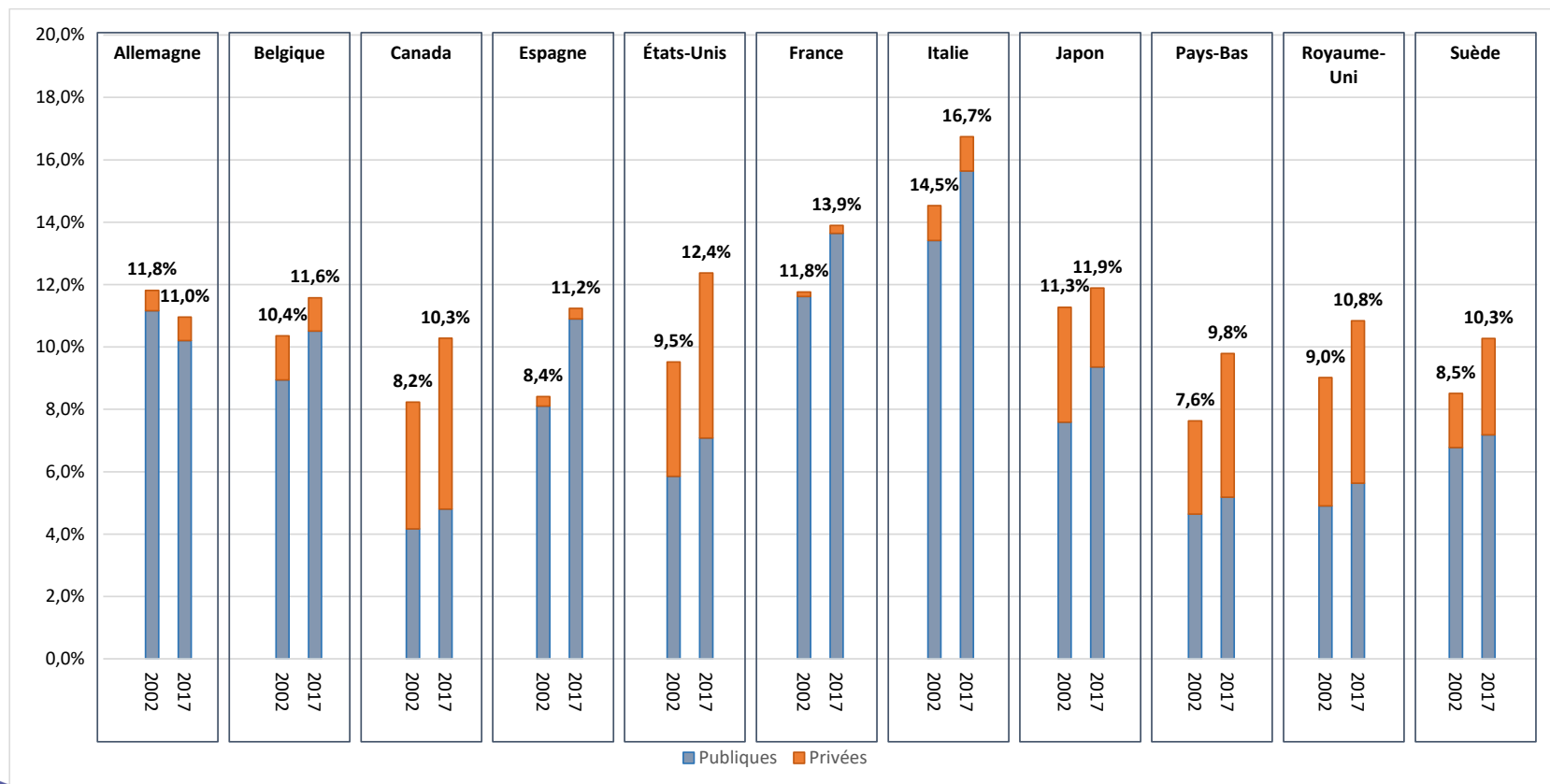


Sources : rapports à la CCSS 2002-2022 ; comptabilité nationale INSEE et projections COR 2023

Scénario 1,0%	2002-2022	2022-2030	2030-2050	2050-2070
Dépenses	1,8%	1,3%	0,9%	0,8%
Nombre de retraités	1,7%	0,8%	0,7%	0,1%
Pension moyenne	0,2%	0,6%	0,2%	0,7%
PIB en volume	1,1%	1,5%	1,0%	0,9%

La France et l'Italie dépensent plus que leurs voisins pour les retraites

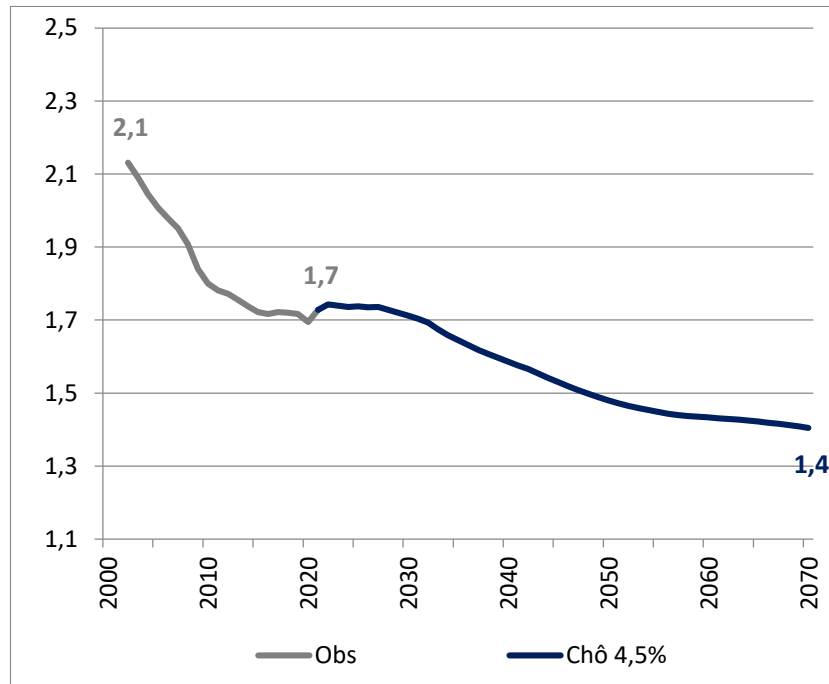
Part des dépenses (publiques et privées) dans le PIB en 2002 et 2017 dans les pays suivis par le COR



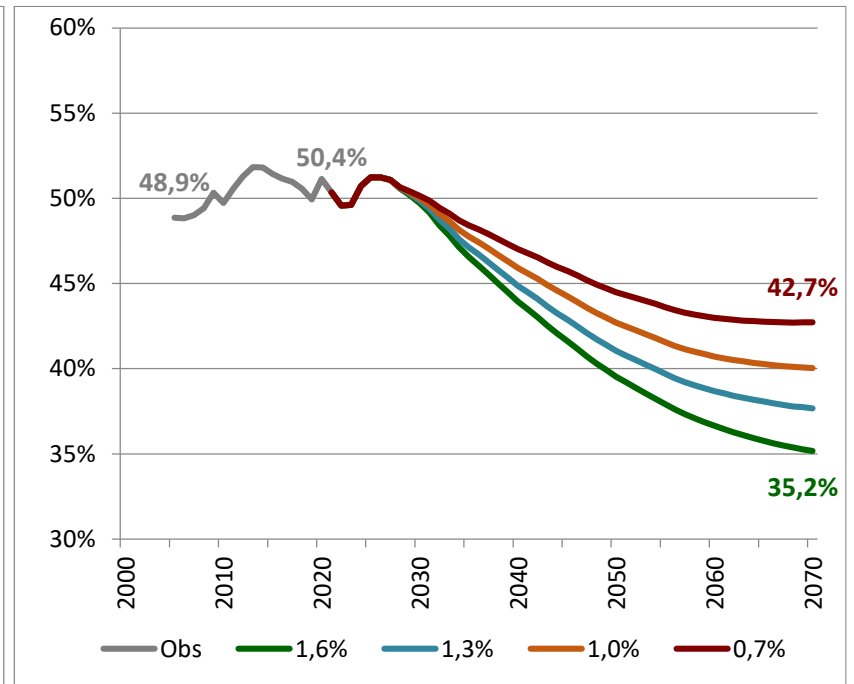
Source : calculs SG-COR à partir de la base de données des dépenses sociales de l'OCDE (SOCX)

Malgré le vieillissement de la population, une baisse ou une quasi-stabilisation des dépenses dans le PIB liée à la baisse relative de la pension

Ratio cotisants/retraités



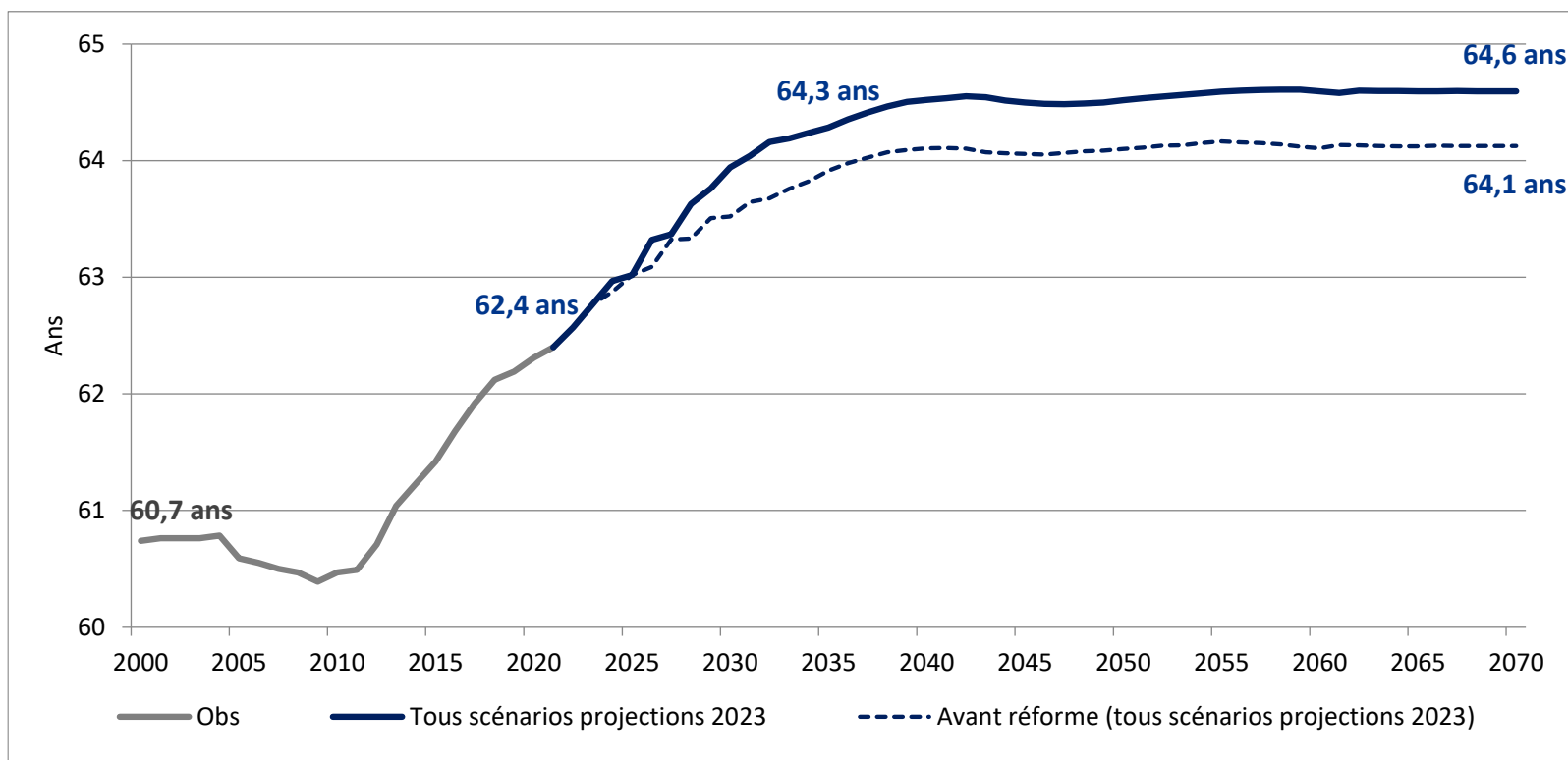
Pension retraités / rémunérations actifs



Sources : rapports à la CCSS 2002-2022 ; comptabilité nationale INSEE et projections COR 2023

Un âge de départ à la retraite qui augmenterait pour atteindre 64,6 ans

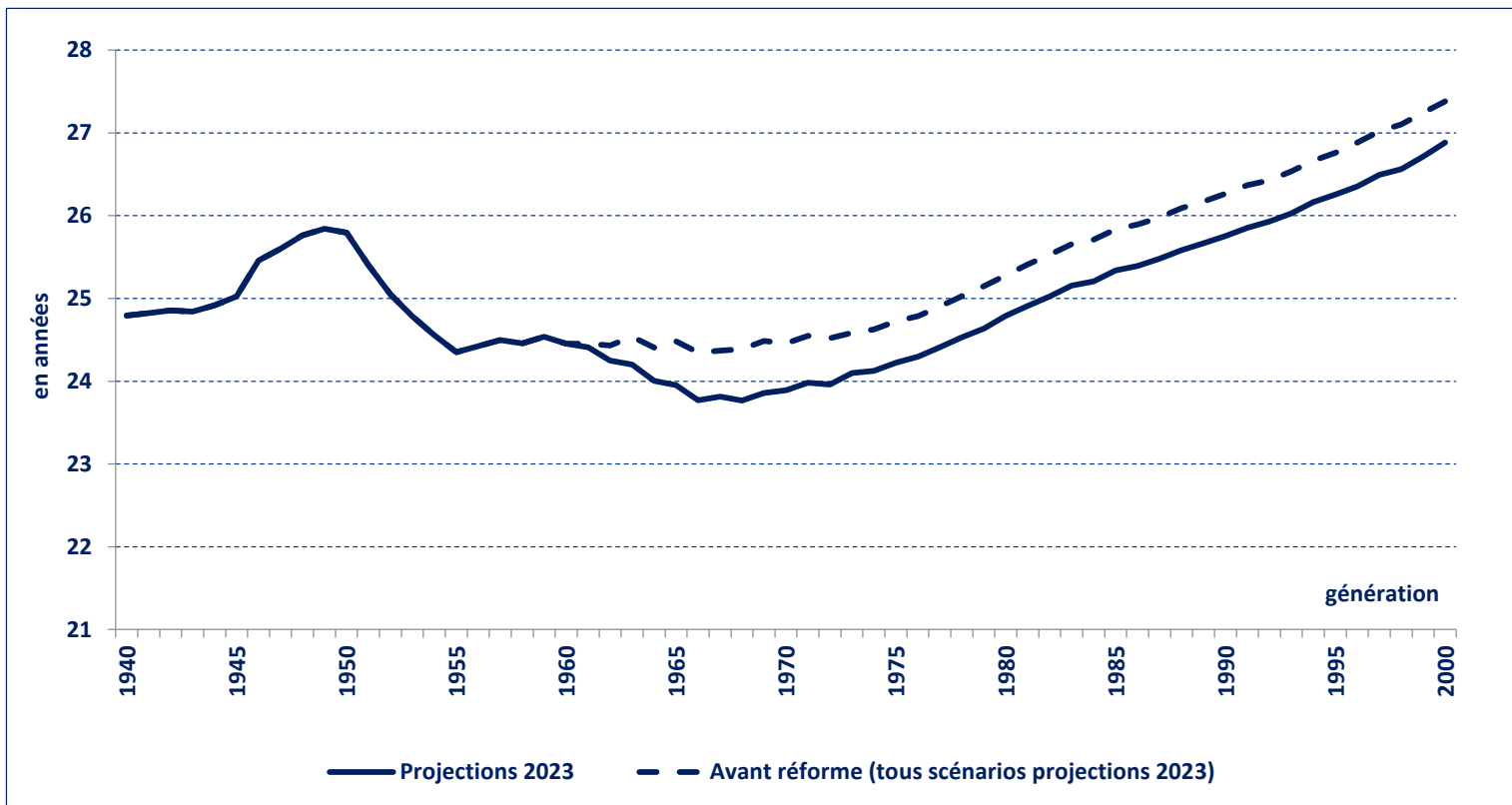
Âge conjoncturel de départ à la retraite



Sources : Drees, modèles Ancêtre et Trajectoire, hypothèses COR 2023.

Une durée de la retraite moins élevée en lien avec la réforme

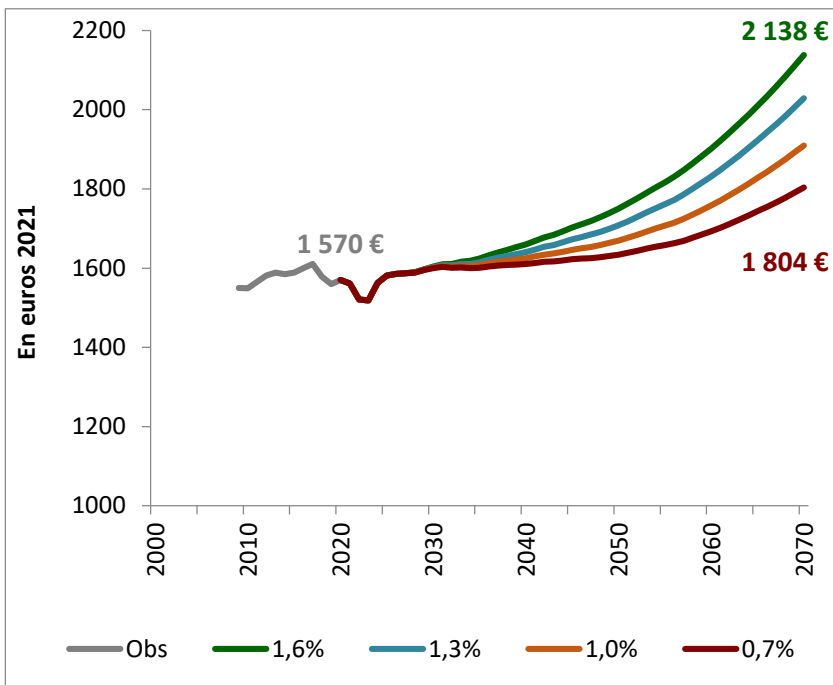
Durée moyenne de versement de la pension en année



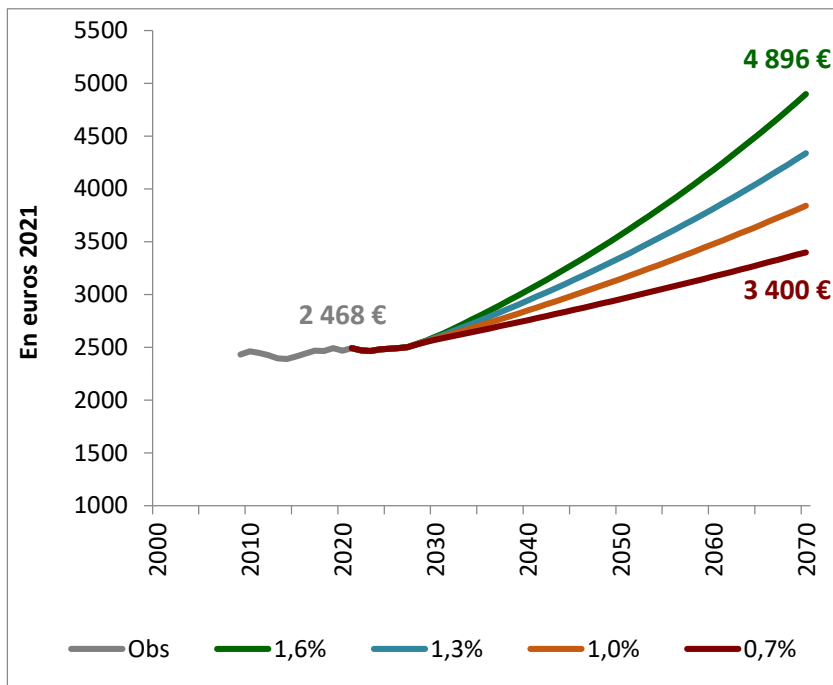
Sources : Drees, modèles Ancêtre et Trajectoire, hypothèses COR 2023.

La pension moyenne croîtrait toujours plus que les prix, mais moins que les revenus d'activité

Pension nette moyenne en euros constants 2021



Revenu net d'activité moyen en euros constants 2021



Champ : retraités vivant en France.

Sources : DREES, modèle ANCETRE 2021 ; INSEE, Comptes Nationaux ; projections COR 2023.

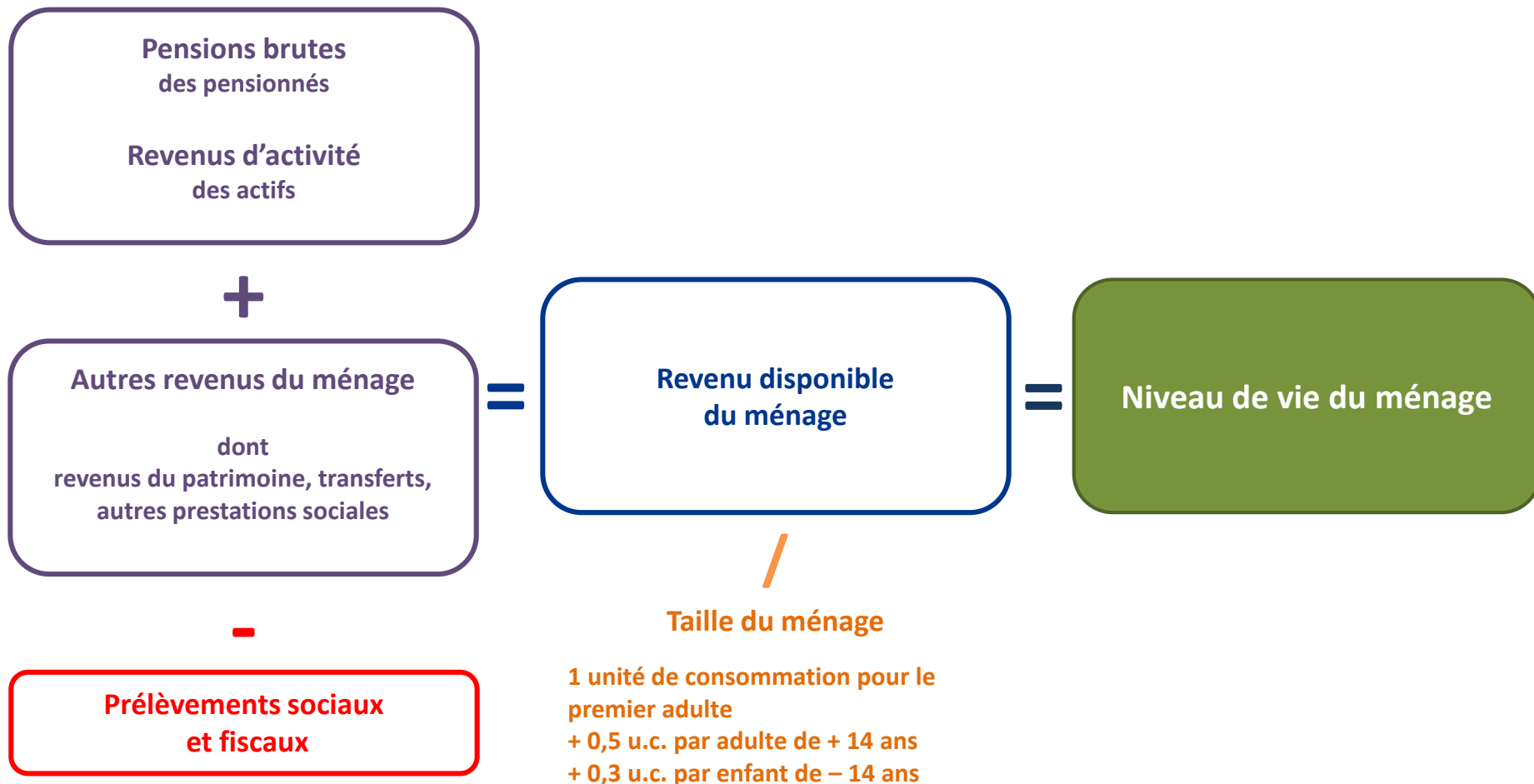
Pourquoi les pensions augmentent-elles moins que les salaires ?

Entre 2021 et 2070, la pension moyenne des retraités passerait de 50,4 % relativement au revenu moyen d'activité à entre 35,2 % (scénario 1,6 %) et 42,7 % (scénario 0,7 %).

Cette baisse peut-être attribuée :

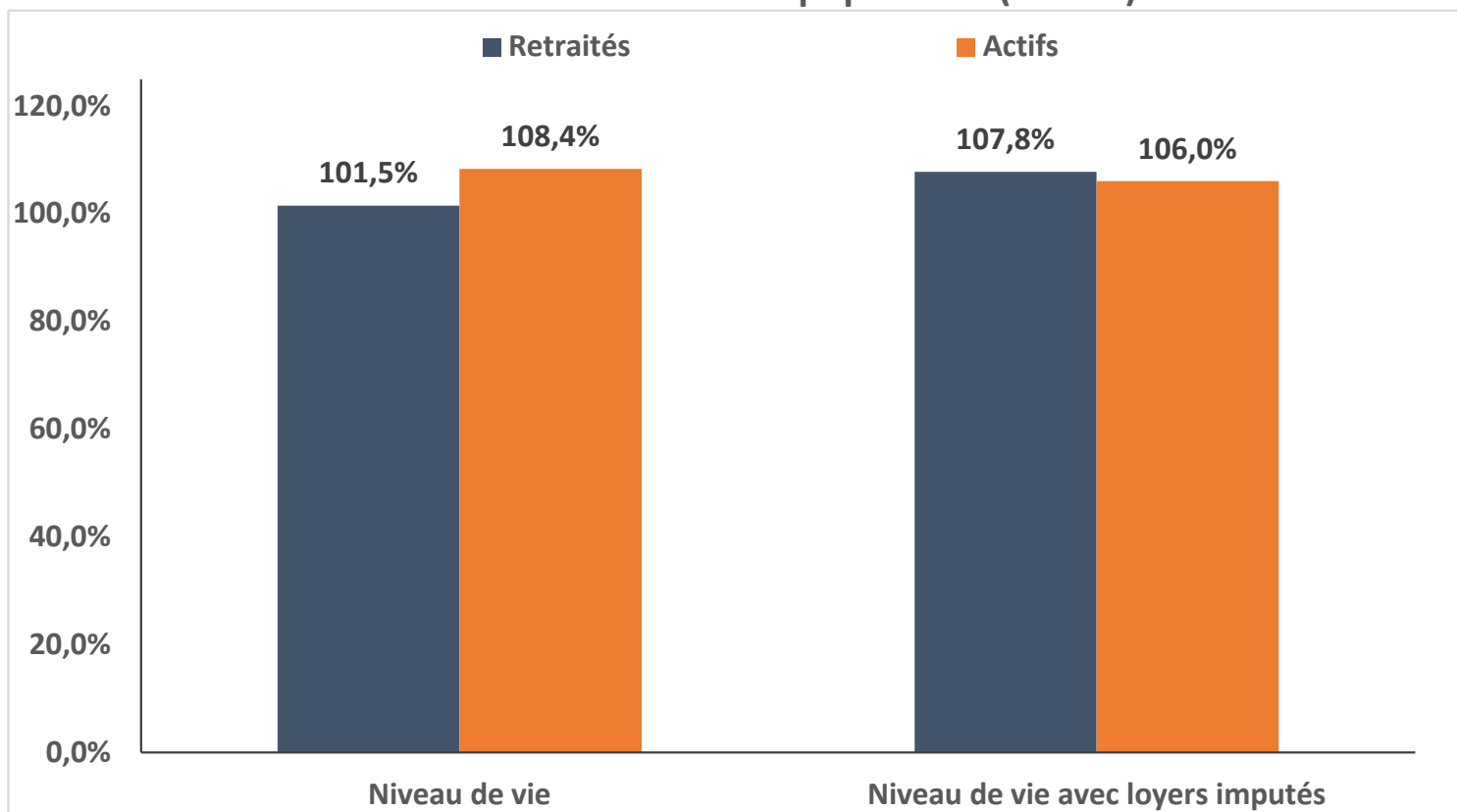
- Aux effets de l'indexation des droits sur les prix et non plus sur les salaires à la Cnav jusqu'en 2050 environ
- À la baisse du rendement à l'Agirc-Arrco dont les effets perdureront après l'horizon de la projection
- Aux hypothèses relatives aux rémunérations dans la fonction publique qui modèrent les pensions à la liquidation basée sur le dernier traitement indiciaire jusqu'en 2037 dans le régime de la fonction publique de l'État et à la CNRACL

Des revenus perçus au niveau de vie du ménage



Le niveau de vie relatif des retraités est très proche de celui des actifs

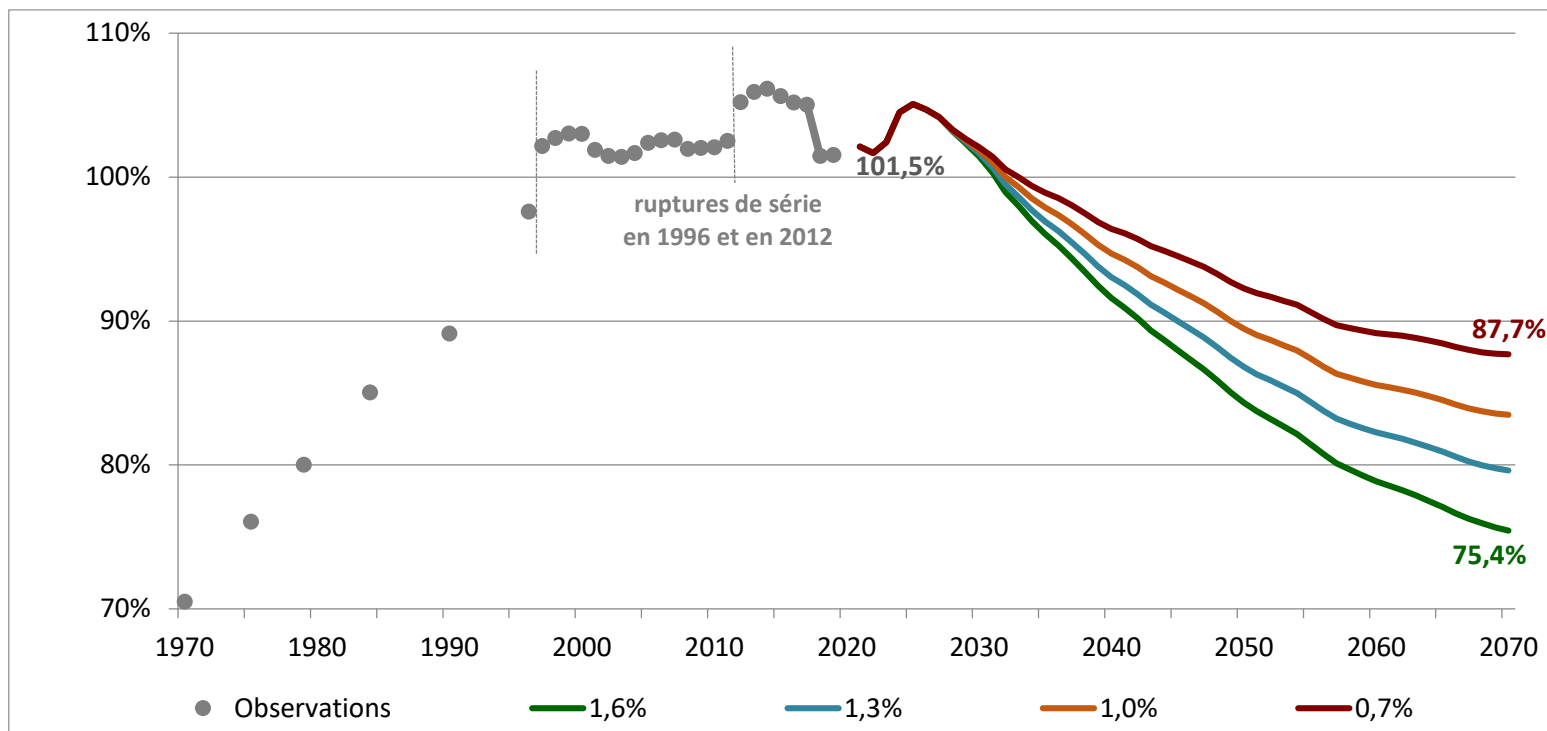
Niveau de vie moyen des actifs et des retraités rapporté au niveau de vie moyen celui de l'ensemble de la population (=100%)



Source : Insee, enquêtes Revenus fiscaux et sociaux 2019.

Le niveau de vie relatif de retraités retrouverait dans le futur son niveau des années 1980 ; il dépendrait du scénario économique

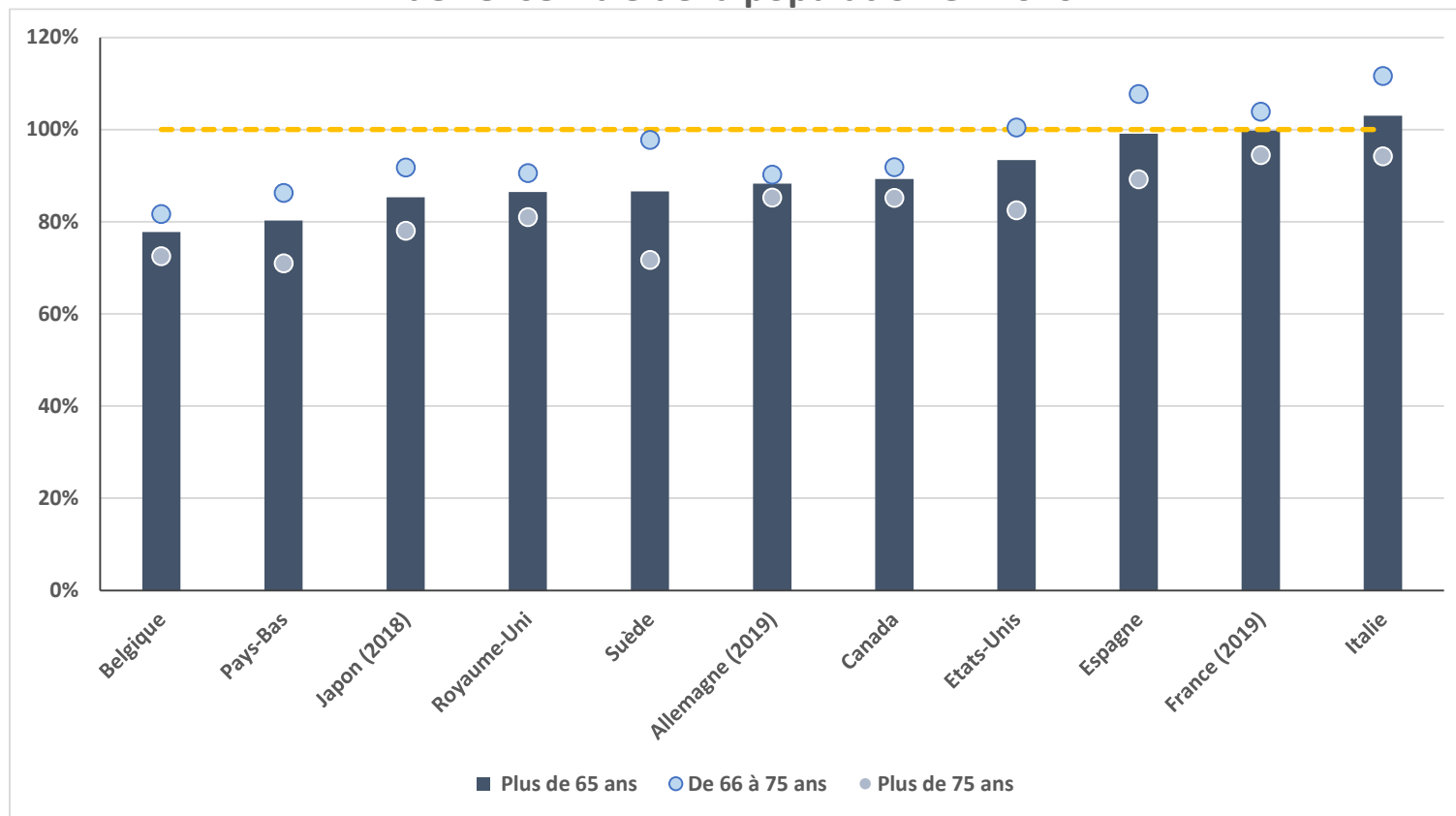
Niveau de vie moyen des retraités rapporté à celui de l'ensemble de la population



Sources : INSEE-DGI, enquêtes Revenus fiscaux 1970 à 1996 ; INSEE-DGI, enquêtes Revenus fiscaux rétropolées de 1996 à 2004 ; INSEE-DGFIP-CNAF-CNAV-CCMSA, enquêtes Revenus fiscaux et sociaux de 2005 à 2019 ; projections COR 2023 ; INSEE, modèle DESTINIE.

Le niveau de vie relatif des seniors est élevé en France

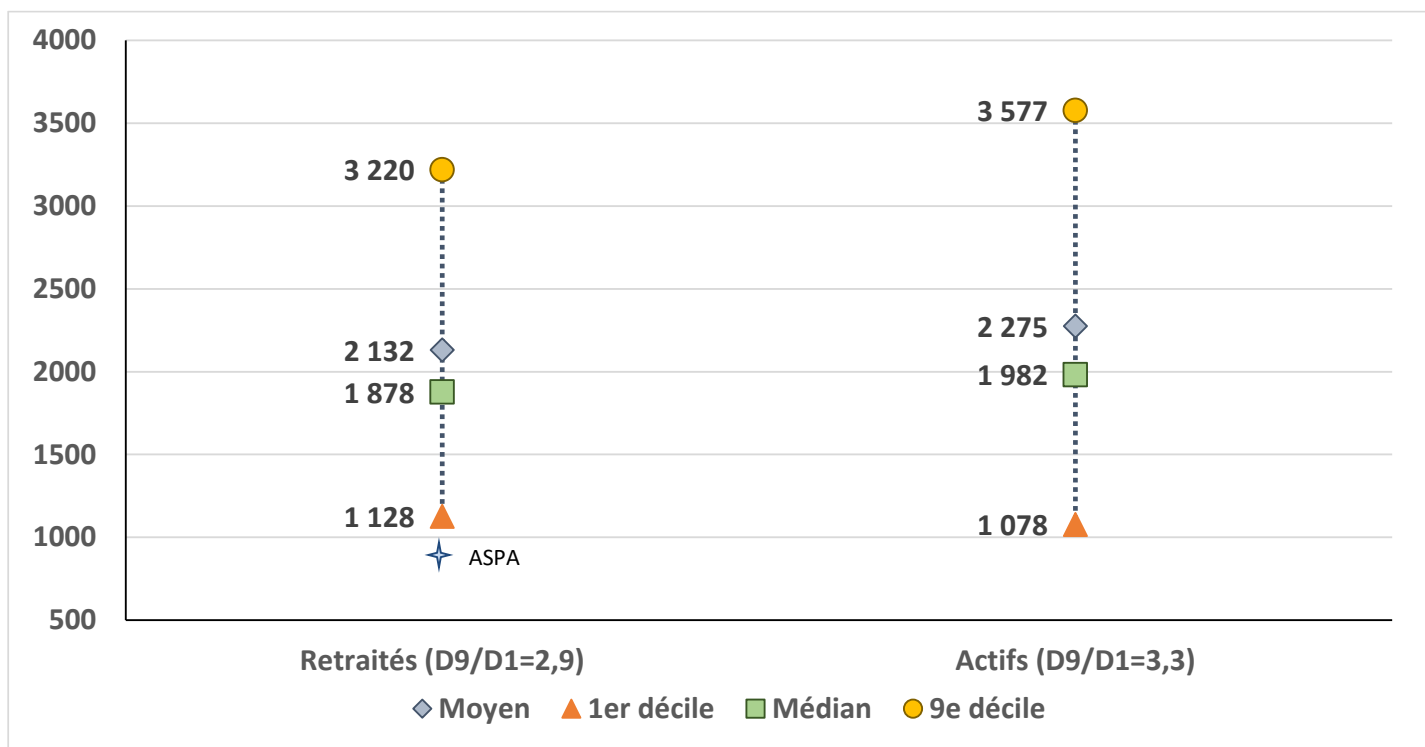
Niveau de vie des seniors rapporté au niveau de vie de l'ensemble de la population en 2020



Source : base de données sur la distribution des revenus de l'OCDE, 2023.

Les inégalités sont moins importantes pour les retraités que pour les actifs

Montant moyen et distribution de niveau de vie mensuel (2019)



Champ : ménages ordinaires résidant en France hors Mayotte.

Source : INSEE-DGFIP-CNAF-CNAV-CCMSA, ERF5 2019.

Les ressources du système de retraite

Ressources et structure du financement du système de retraite en 2022

En 2022	En milliards d'euros	en %	
Cotisations hors contribution d'équilibre	244,8	65,5%	Ressources « strictes » du système de retraite
Cotisations non-salariés	12,3	3,3%	
Cotisations salariés	92,5	24,7%	
Cotisations patronales	140,0	37,5%	
Contributions d'équilibre (cotisation fictive de l'État)	43,8	11,7%	Autres ressources du système de retraite
Subventions équilibre	7,3	1,9%	
ITAF et CSG	44,8	12,0%	
CSG	19,6	5,2%	
ITAF sur revenus d'activité (forfait social et taxe sur les salaires)	14,9	4,0%	
ITAF sur la consommation	5,0	1,3%	
Autres ITAF	5,3	1,4%	
Transferts externes	24,3	6,5%	
Dont CNAF	10,0	2,7%	
Dont Unédic	3,3	0,9%	
Autres transferts externes (dont Acoss vers Agirc-Arrco)	11,0	2,9%	
Autres produits dont produits financiers	8,8	2,3%	
Besoin de financement	-	0,0%	
TOTAL financement	373,7	100,0%	

Source : rapport à la CCSS 2022.

Les ressources du système de retraite : une mesure nécessairement conventionnelle

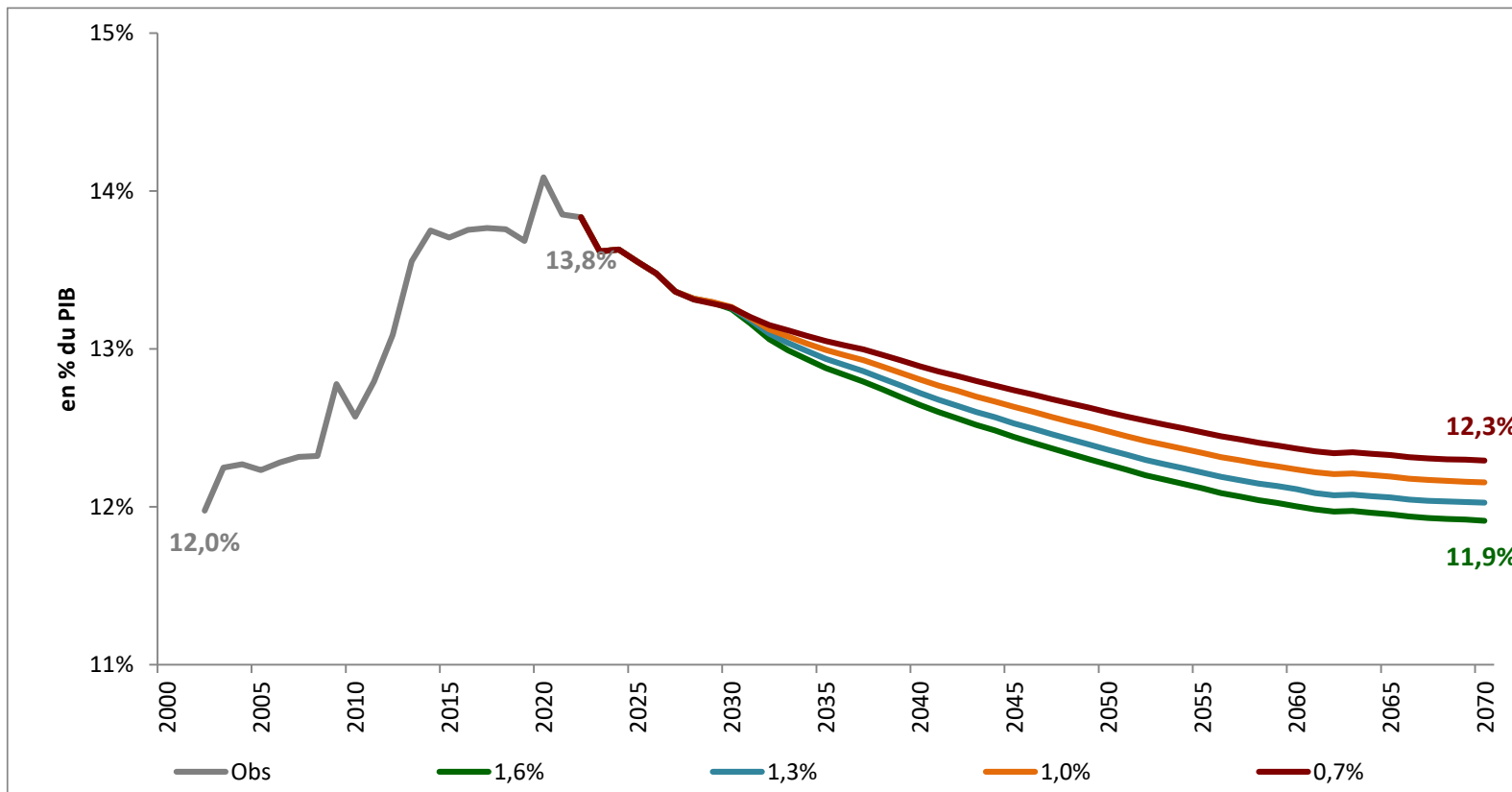
Le COR considère que les ressources du système de retraite sont celles que le gouvernement et le législateur considèrent eux-mêmes être des ressources du système de retraite.

- Il projette les ressources en postulant que les décisions d'affectation de ressources sont stables dans le temps.
- La dénomination « convention Équilibre Permanent des Régimes équilibrés (EPR) » est utilisée pour marquer le caractère conventionnel du montant des ressources.

Les ressources du système de retraite

Part des ressources du système de retraite dans le PIB

Sources : rapports à la CCSS 2002-2022 ; comptabilité nationale INSEE et projections COR 2023



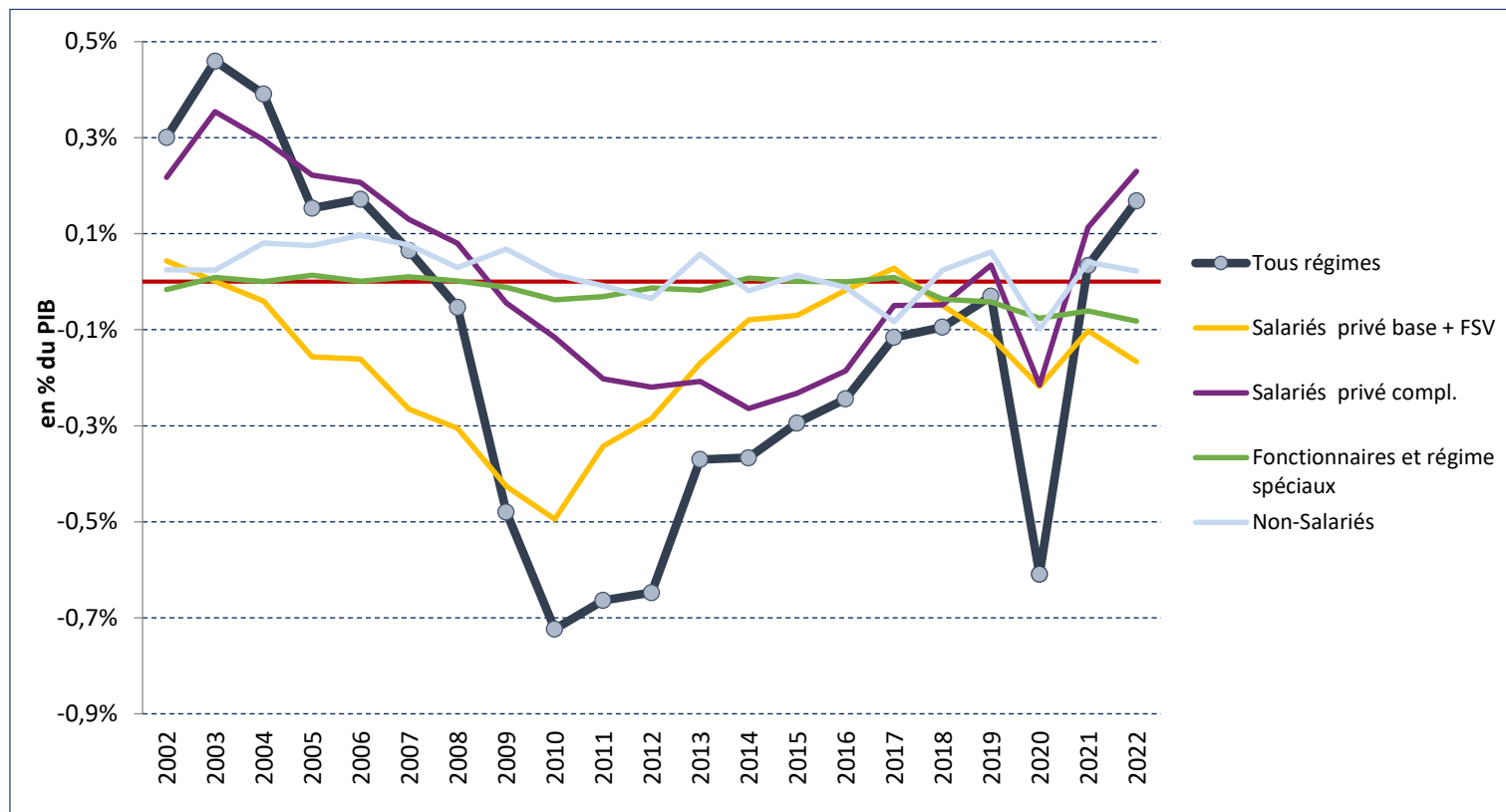
Pourquoi les ressources baissent-elles en part de PIB ?

Même sous l'hypothèse d'un taux de cotisation inchangé et après prise en compte des hausses de taux annoncées dans le cadre de la réforme de 2023, l'évolution des recettes apparaît moins dynamique que celle du PIB, essentiellement pour trois raisons :

- Baisse de la **contribution d'équilibre** du régime de la fonction publique de l'État car baisse de ses dépenses (environ 1,2 point de PIB à l'horizon 2070) ;
- Baisse des **contributions externes** de la branche **famille** et de l'assurance **chômage** car moins d'enfants et de chômeurs (environ 0,1 point de PIB à l'horizon de projection) ;
- Effet négatif de la baisse de la part des traitements indiciaires des fonctionnaires territoriaux et hospitaliers dans la masse totale des rémunérations, car la **CNRA** a un taux de cotisation supérieur à celui des personnes en emploi dans le privé (un peu moins de 0,1 point de PIB).

Le système de retraite est excédentaire en 2022

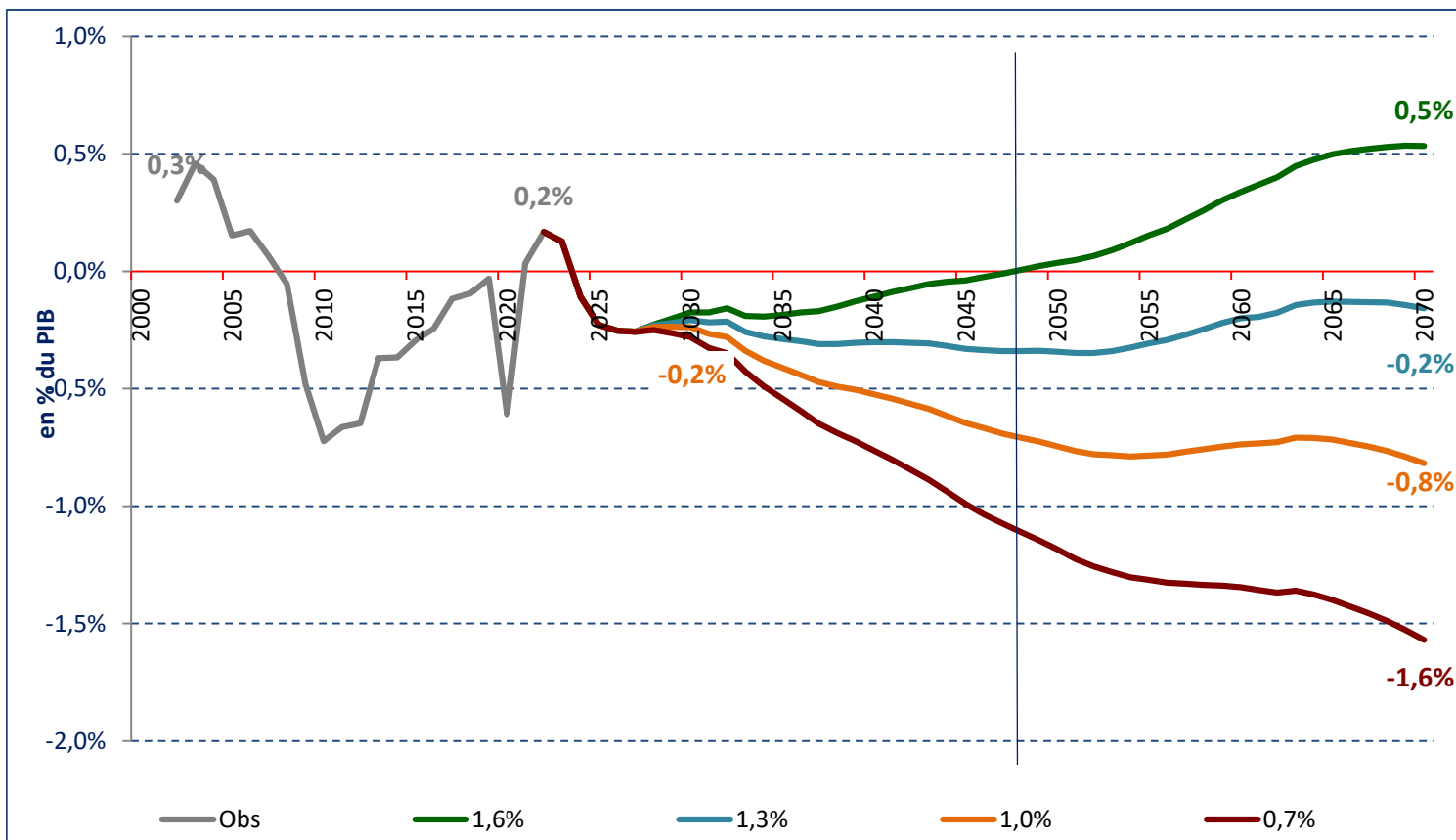
Solde du système de retraite en % du PIB



Sources : rapports à la CCSS 2002-2022 ; comptabilité nationale INSEE.

Le système de retraite serait durablement déficitaire

Solde du système de retraite en % du PIB



Sources : rapports à la CCSS 2002-2022 ; comptabilité nationale INSEE et projections COR 2023

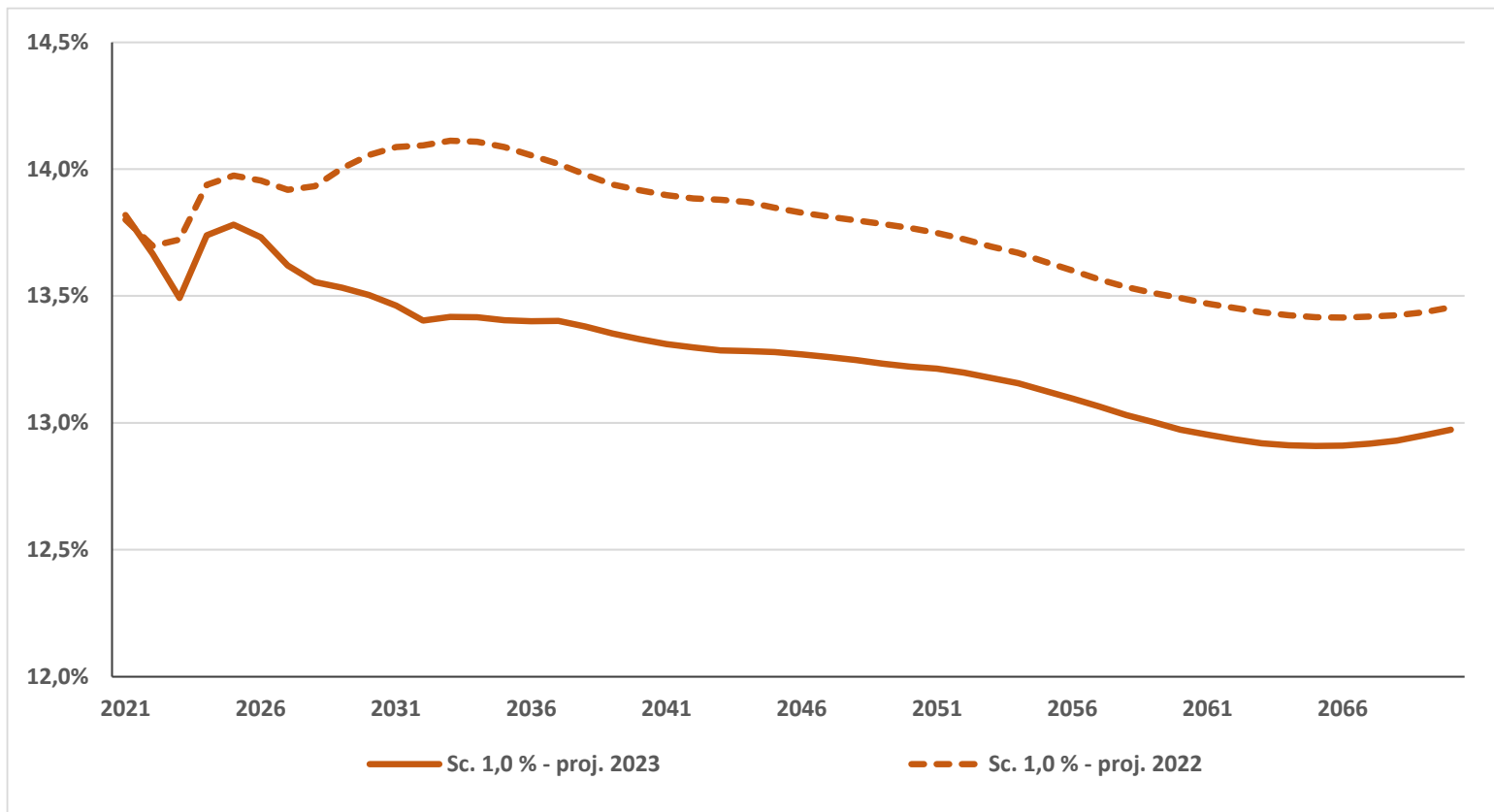
La situation patrimoniale nette du système de retraite représente 6,1 % du PIB fin 2022

Fin 2022	En milliards d'euros	En % du PIB
Réserves des régimes en répartition (valeur de marché)	180,3	6,8%
FRR (actif en valeur de marché)	21,3	0,8%
Dette retraite à la CADES (situation nette)	-40,8	-1,5%
Situation patrimoniale nette du système de retraite	160,8	6,1%

Source : données des régimes et Insee, comptes nationaux.

Les écarts entre 2023 et 2022

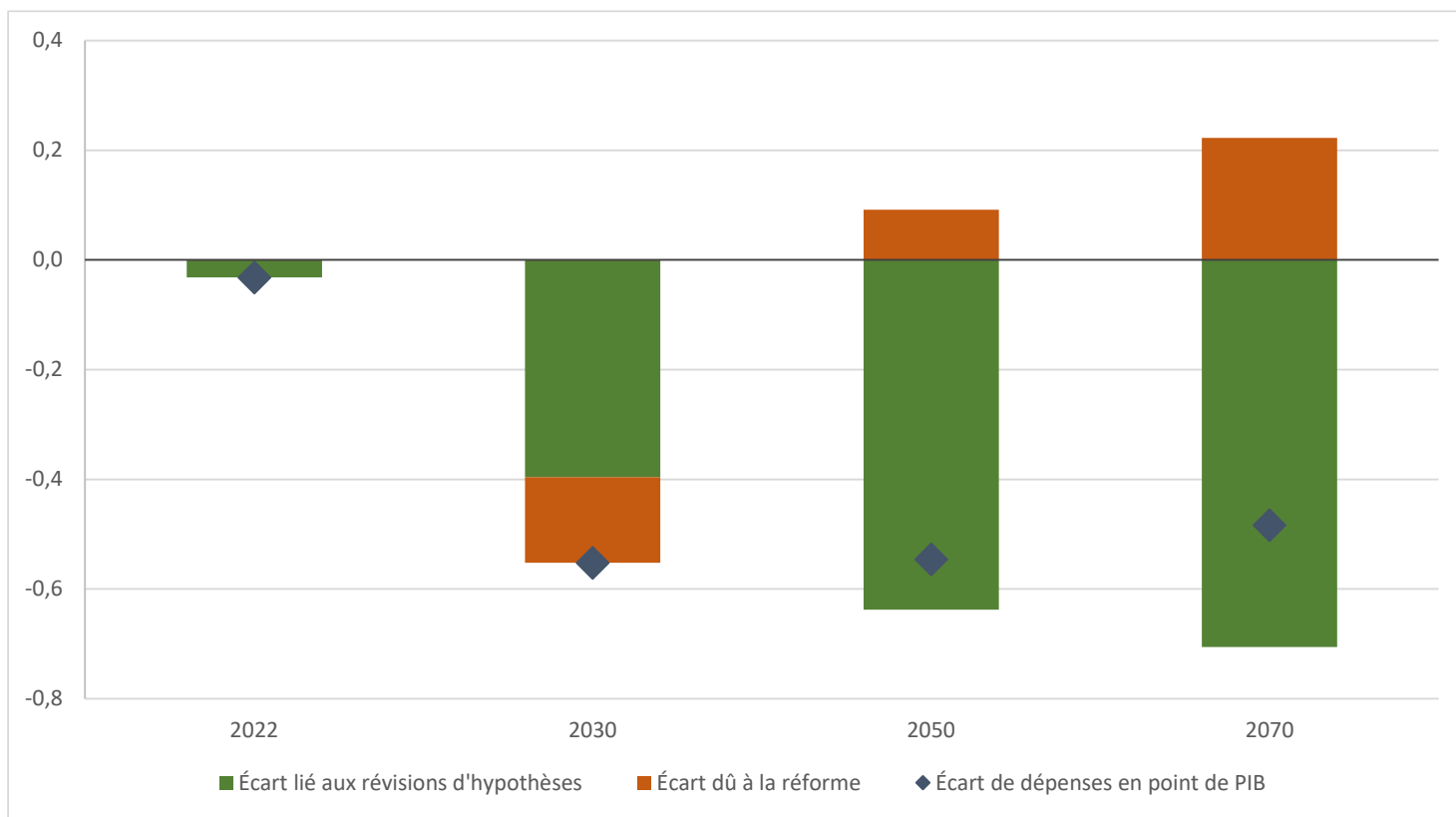
Part des dépenses du système de retraite dans le PIB projetées en 2023 et en 2022
 Scénario 1,0% avec un taux de chômage de 4,5%



Sources : projections COR 2022 et COR 2023

Les écarts entre 2023 et 2022

Décomposition des écarts de dépenses
Scénario 1,0% avec un taux de chômage de 4,5%



Sources : projections COR 2022 et COR 2023

Les écarts entre 2023 et 2022

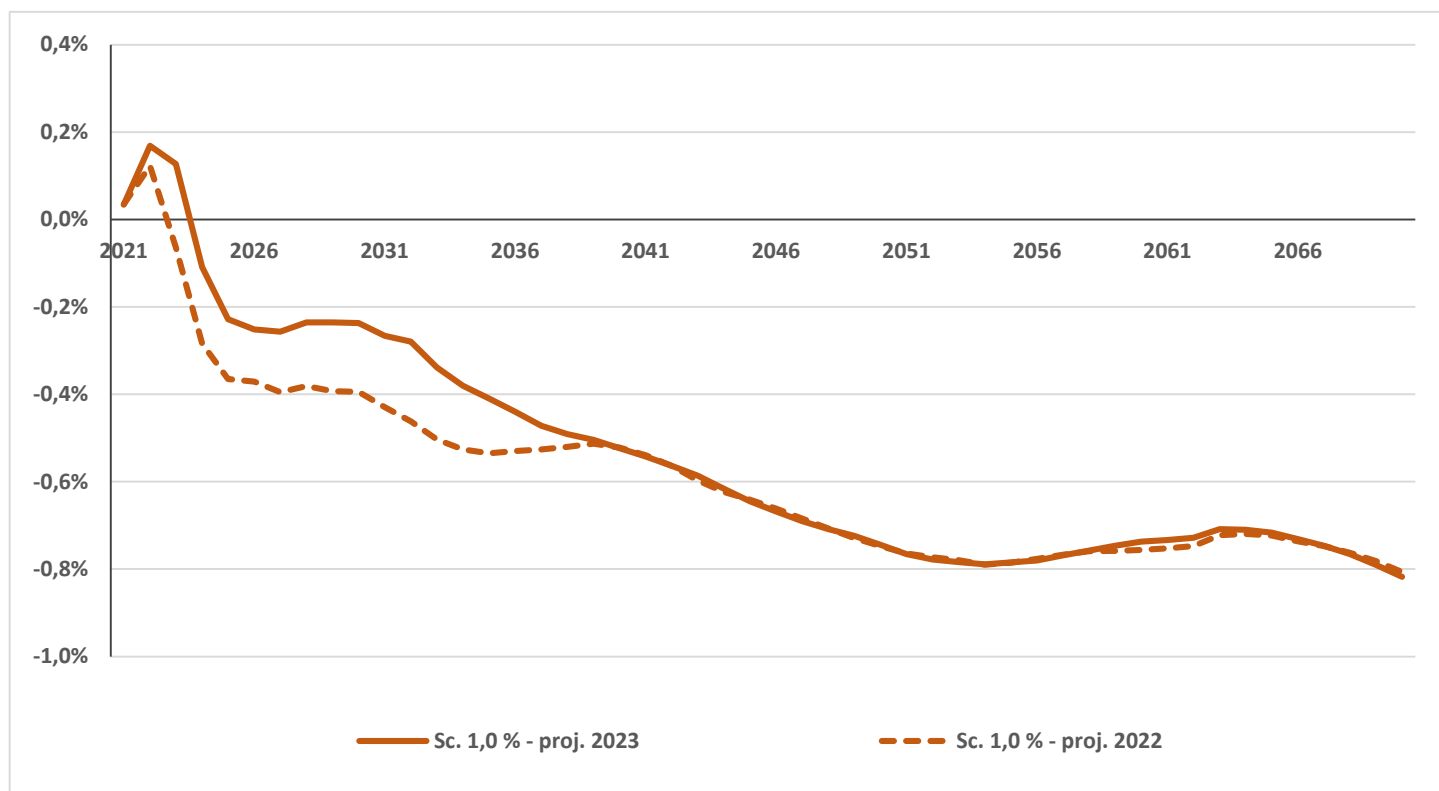
Les effets de la réforme sur la pension moyenne et le nombre de retraités

Scénario 1,0%	2030	2050	2070
Écarts dus à la réforme			
Dépenses (Md€ 2022)	-1,1%	0,7%	1,7%
Dont nombre de retraités	-1,5%	-0,8%	-0,6%
Dont pension moyenne (euros 2022)	0,4%	1,5%	2,4%

Source : projections COR 2023

Les écarts entre 2023 et 2022

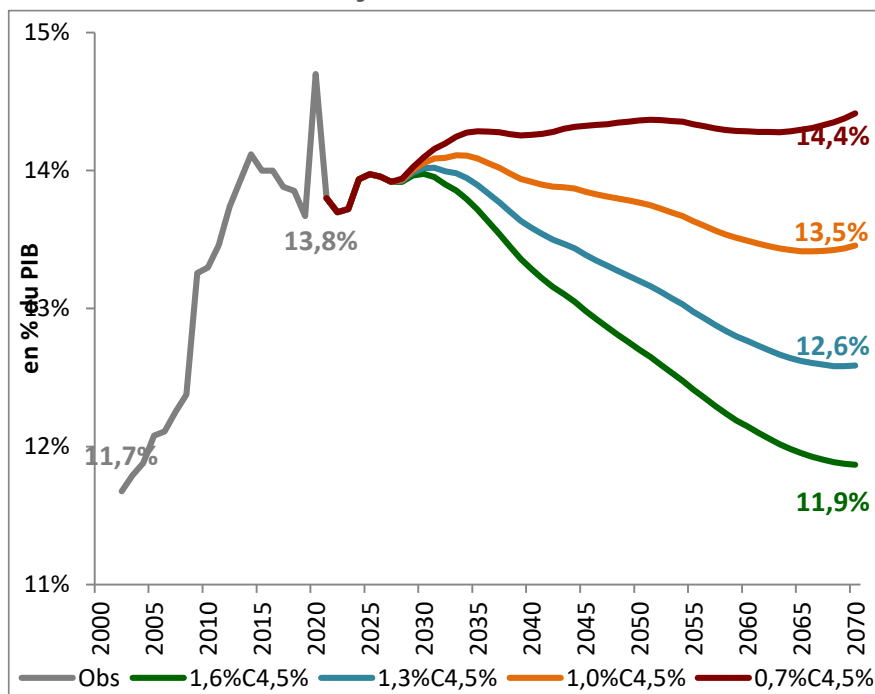
Solde du système de retraite en part de PIB projeté en 2023 et en 2022
Scénario 1,0% avec un taux de chômage de 4,5%



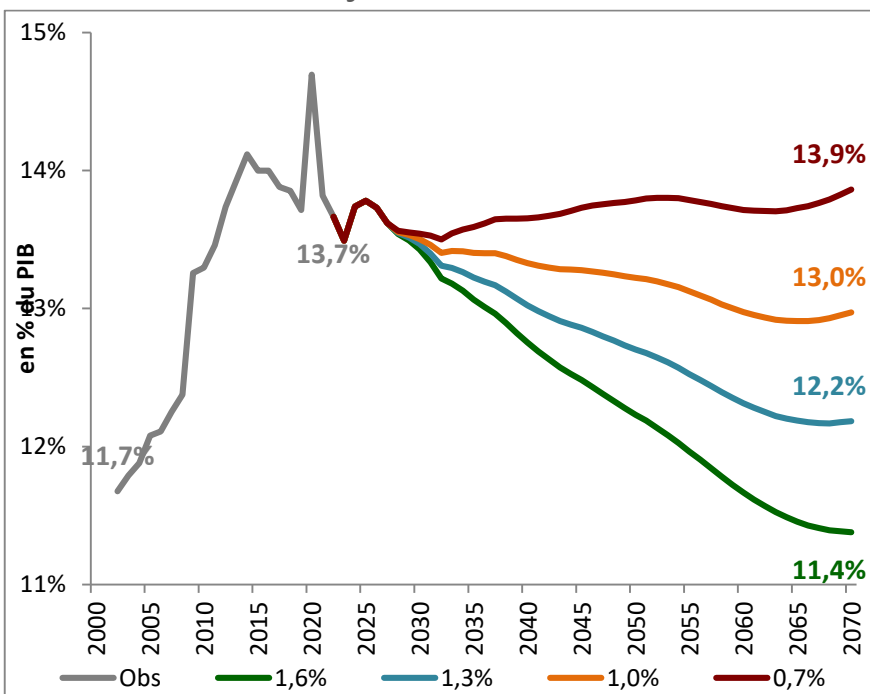
Sources : rapports à la CCSS 2002-2022 ; comptabilité nationale INSEE et projections COR 2022 et COR 2023

Part des dépenses de retraite dans le PIB

Projections 2022

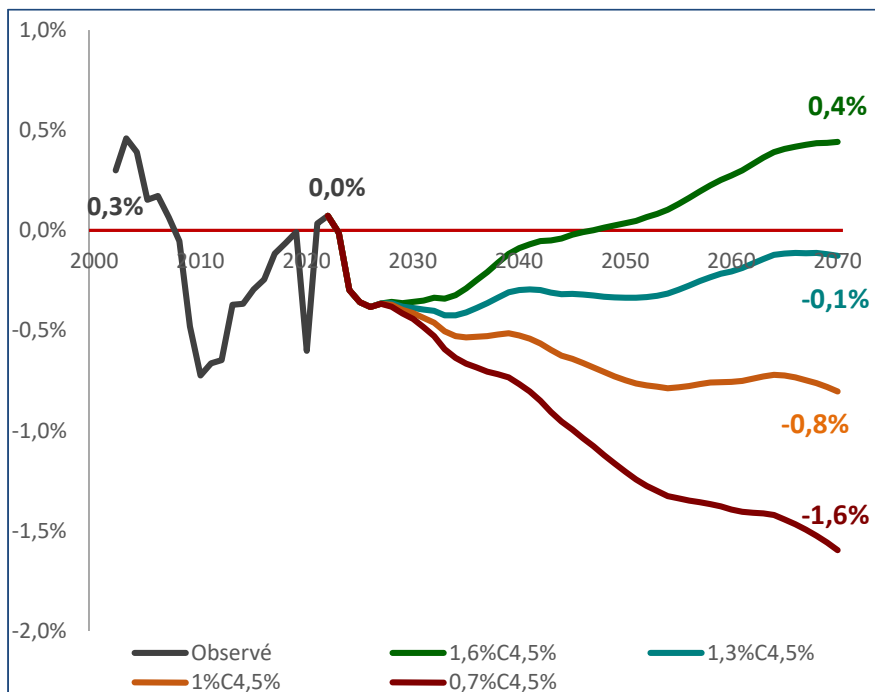


Projections 2023

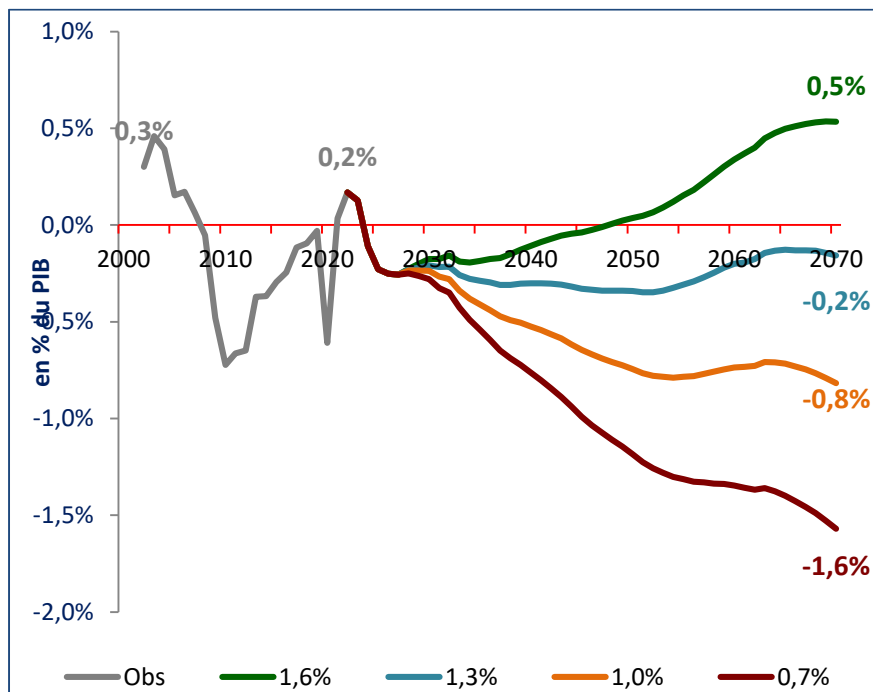


Solde du système de retraite en part de PIB

Projections 2022



Projections 2023

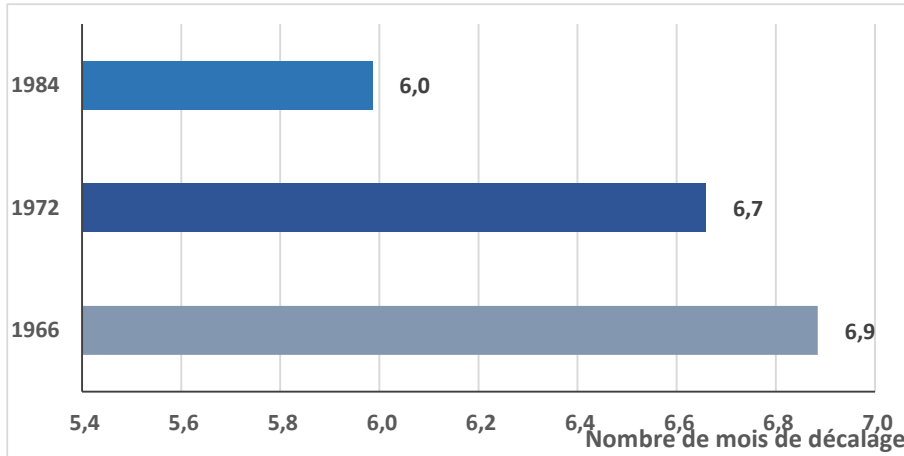


3.

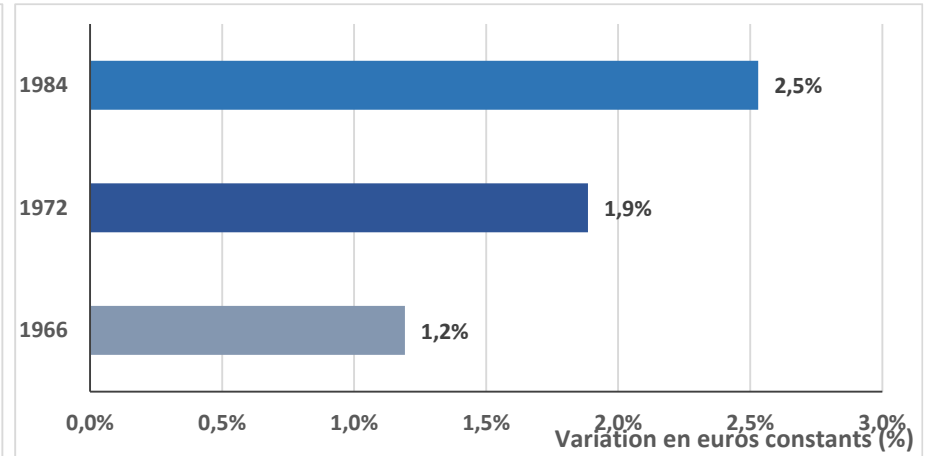
Les effets redistributifs de la réforme

Les effets redistributifs selon la génération

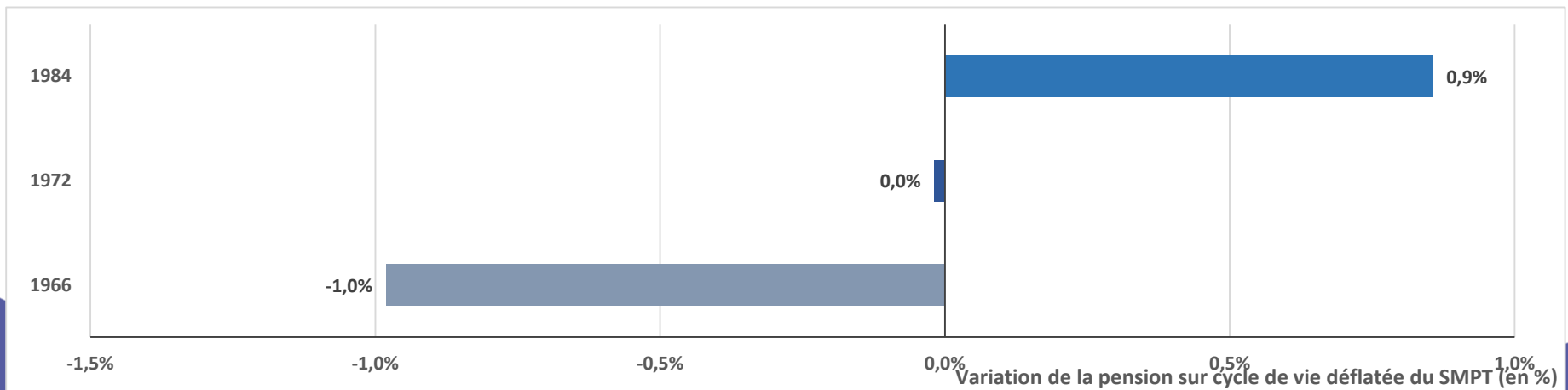
Variation de l'âge de départ



Variation de la pension à la liquidation



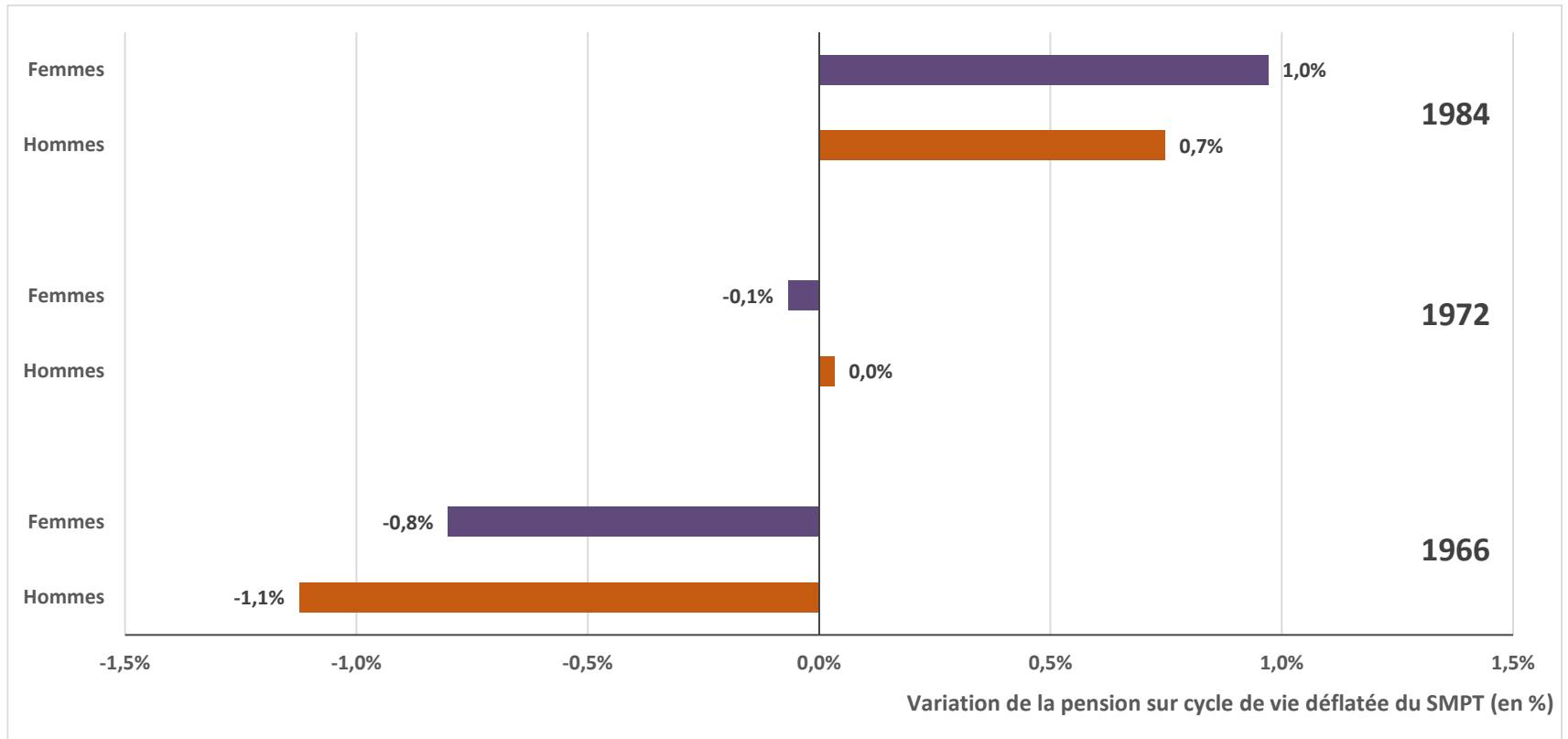
Variation de la pension cumulée sur cycle de vie



Source : Drees, modèle Trajectoire, hypothèses COR 2023

Les effets redistributifs selon le genre et la génération

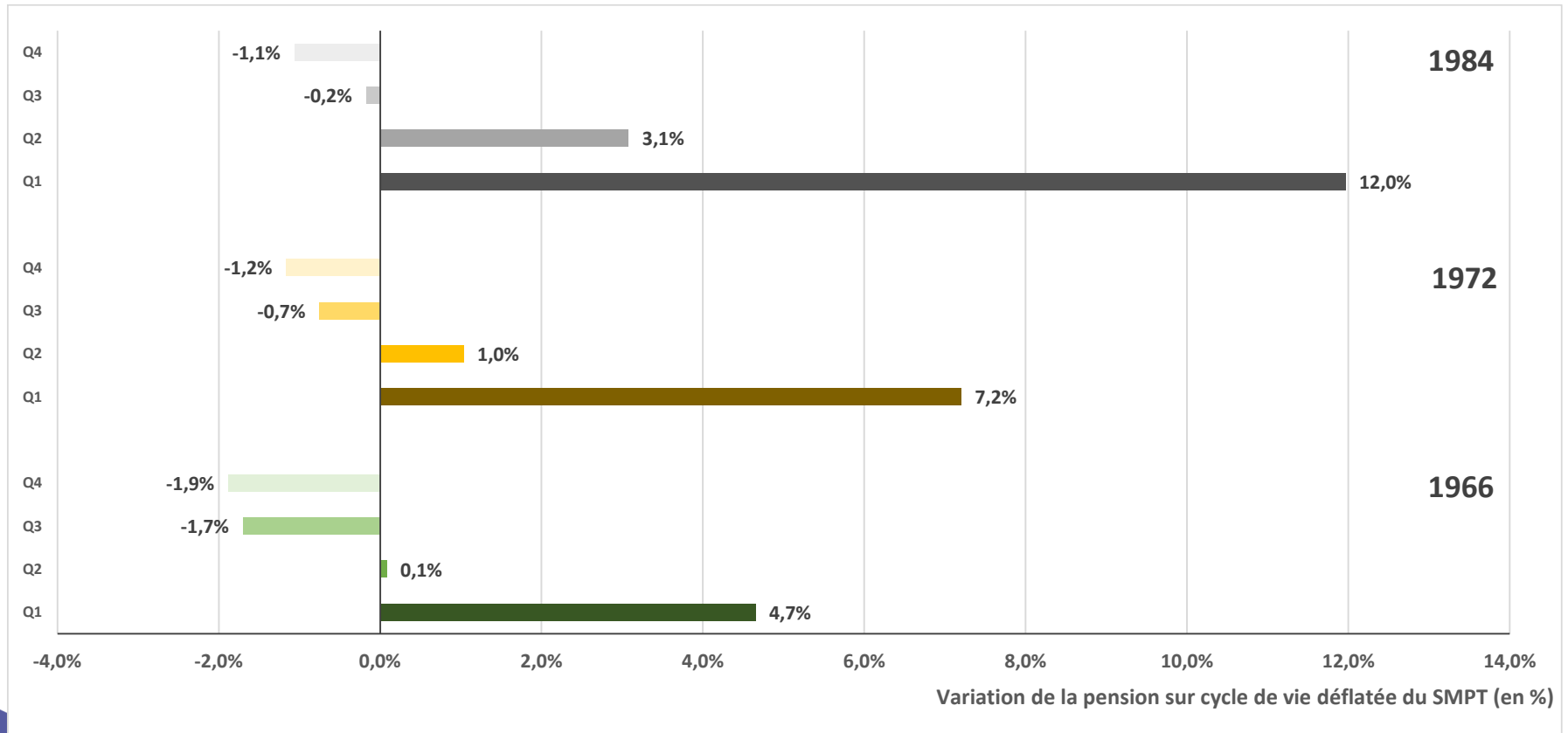
Variation de la pension cumulée sur cycle de vie



Source : Drees, modèle Trajectoire, hypothèses COR 2023

Les effets redistributifs selon le quartile de pension et la génération

Variation de la pension cumulée sur cycle de vie



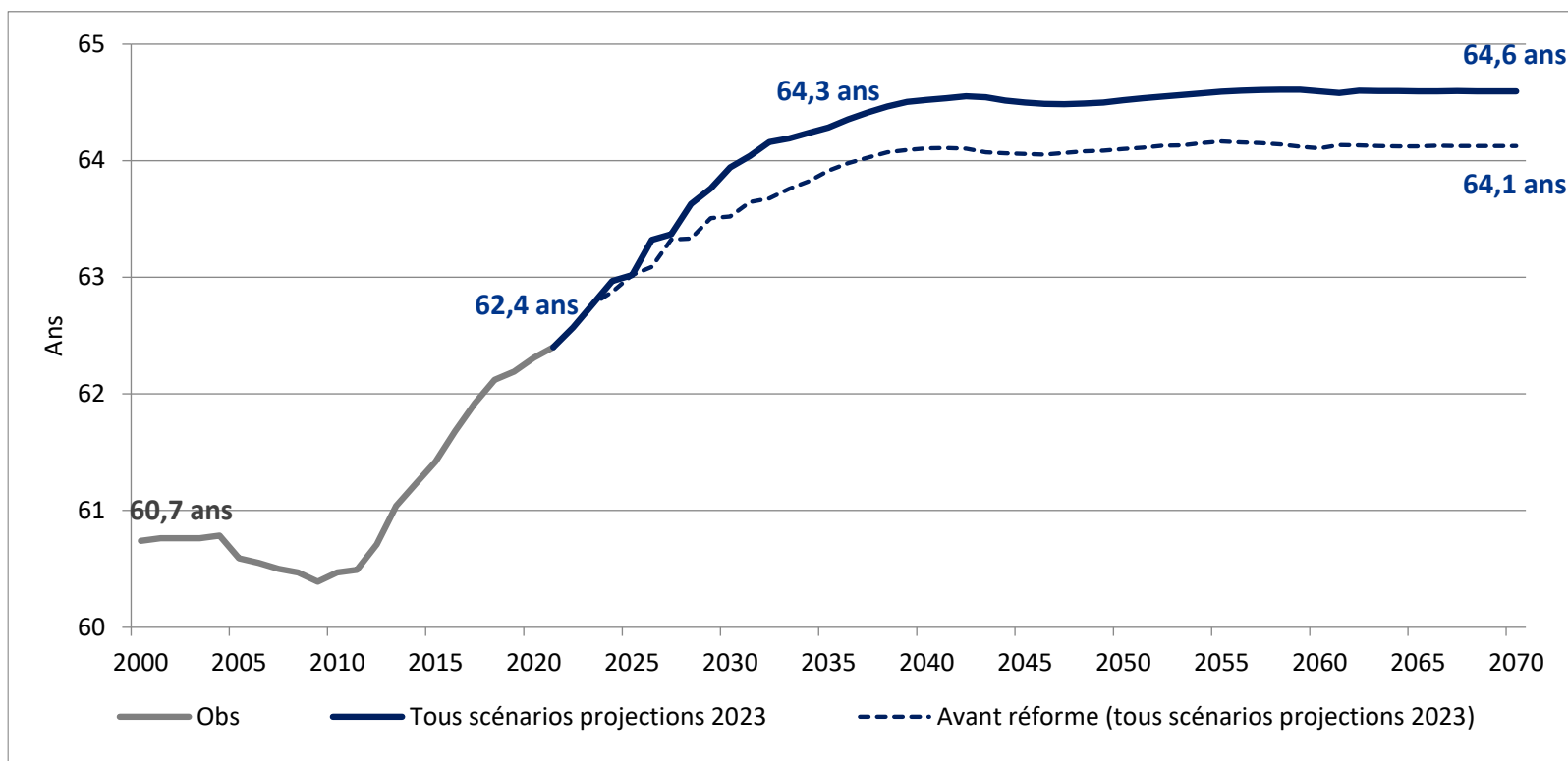
Source : Drees, modèle Trajectoire, hypothèses COR 2023

3.

Les âges et conditions de départ

Un âge de départ à la retraite qui augmenterait pour atteindre 64,6 ans

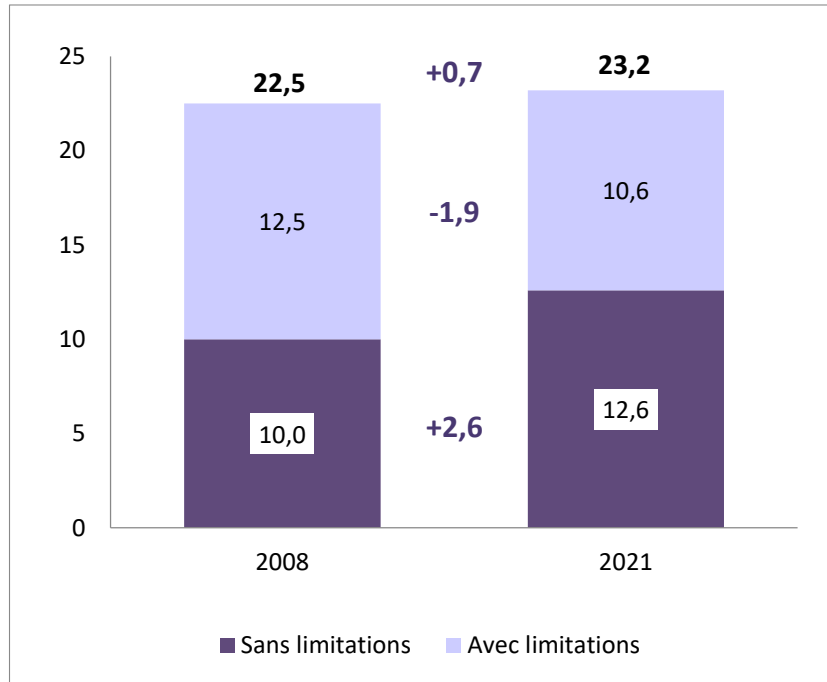
Âge conjoncturel de départ à la retraite



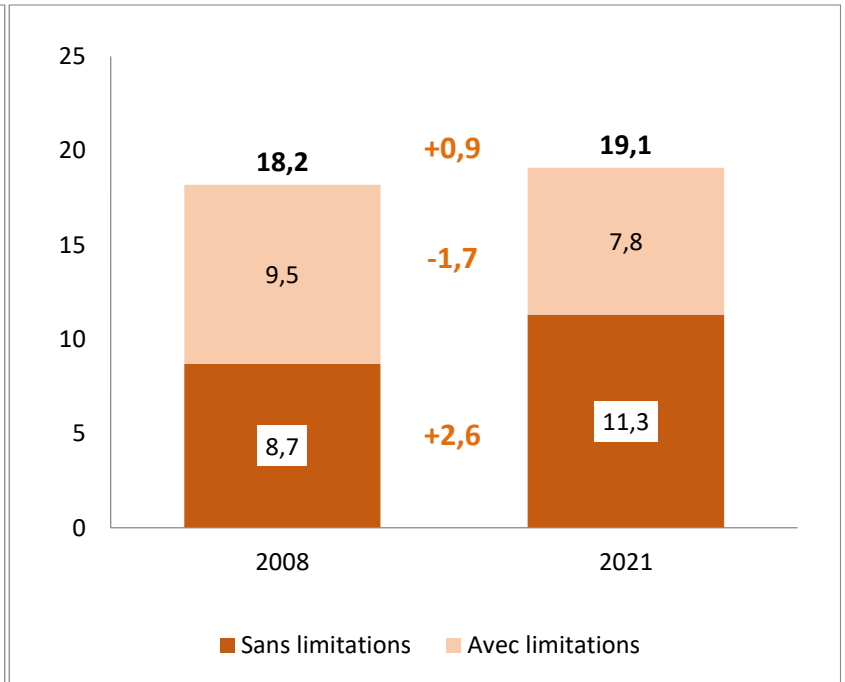
Sources : Drees, modèles Ancêtre et Trajectoire, hypothèses COR 2023.

Les années de vie gagnées à la retraite sont des années de vie en bonne santé

Femmes



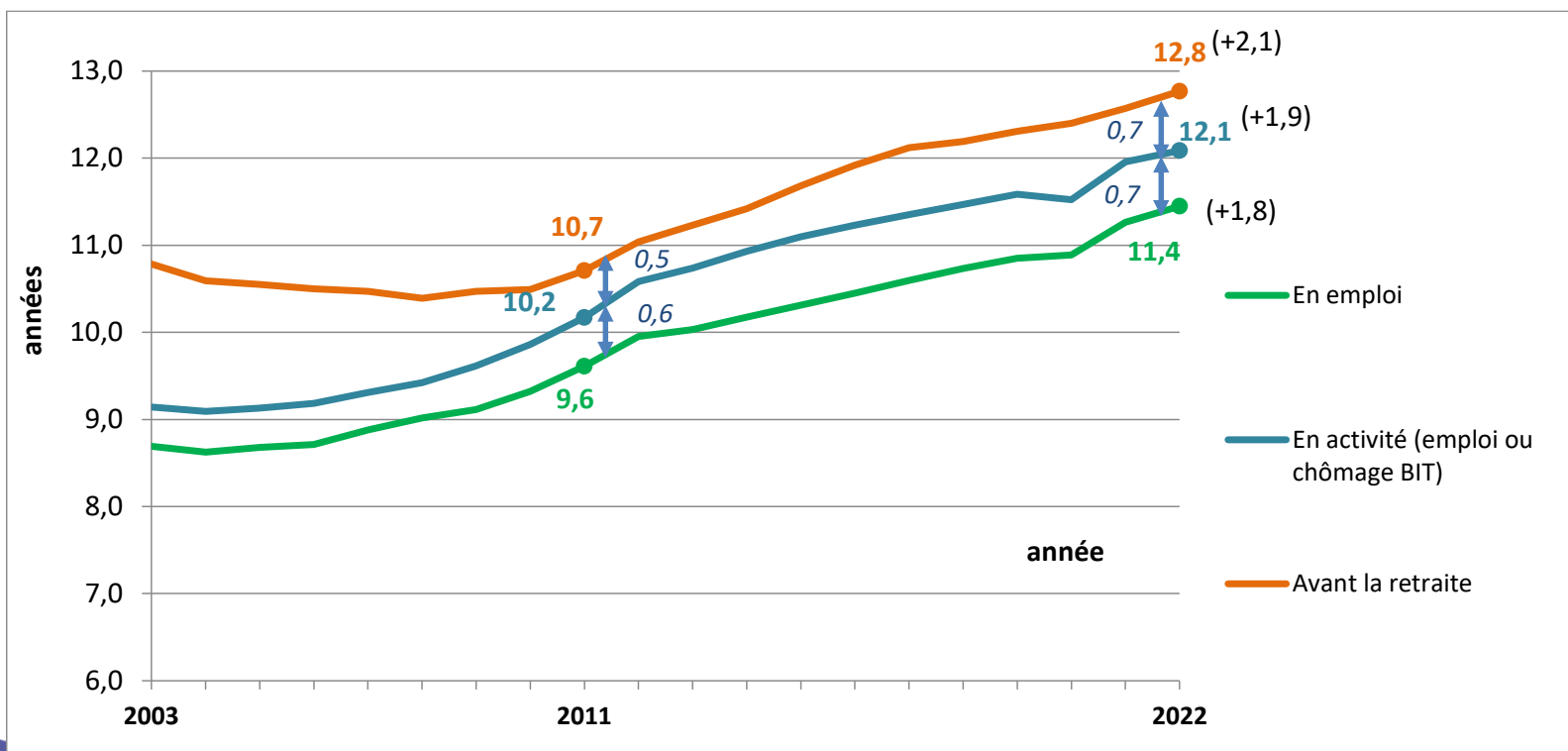
Hommes



Source : calculs DREES à partir des données de l'enquête SILC réalisée par l'INSEE pour la mesure des incapacités.

Depuis 2010, des évolutions très voisines de l'âge de départ, de l'âge de cessation d'activité et de l'âge de sortie de l'emploi

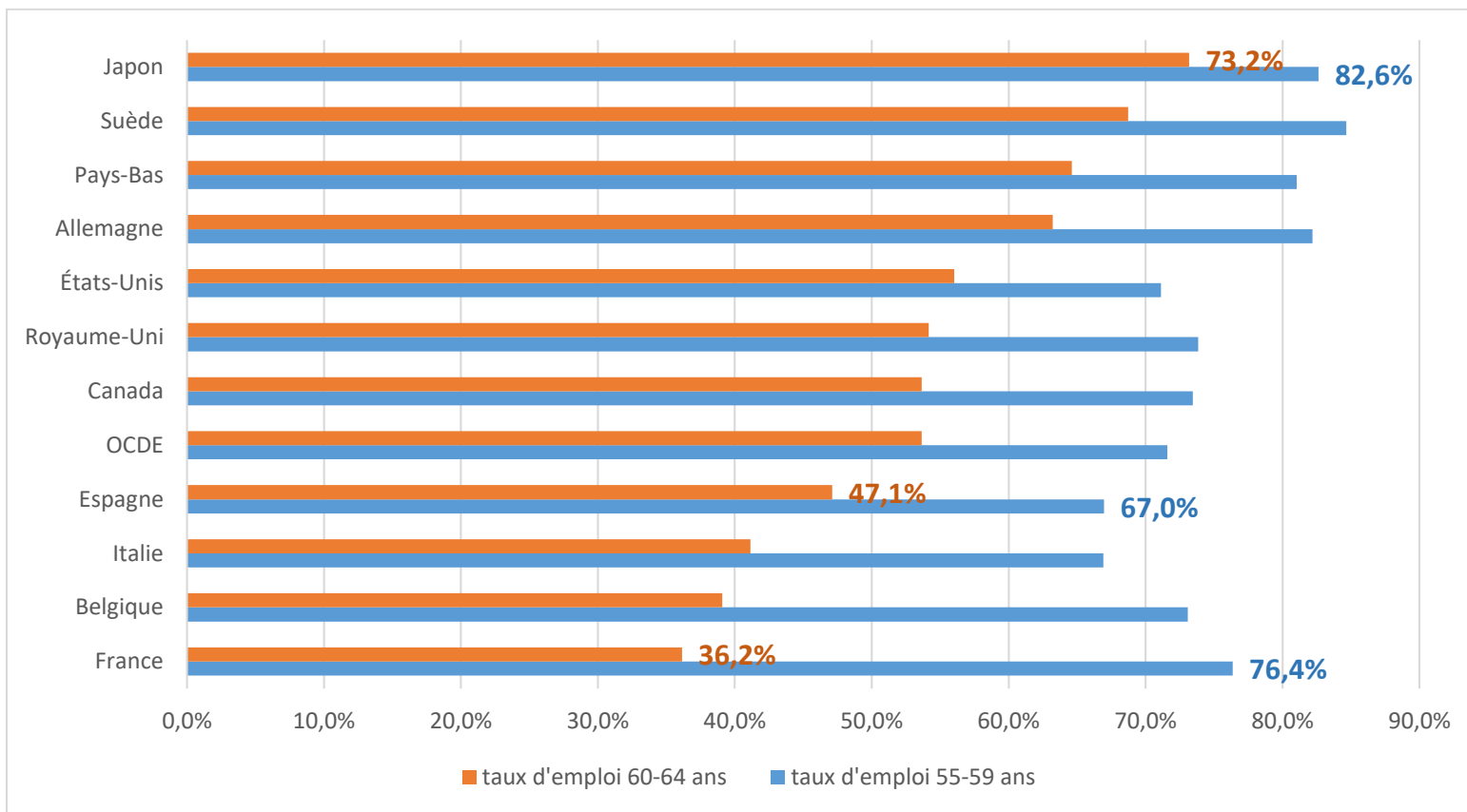
Durées moyennes en activité, en emploi et avant la retraite entre 50 et 69 ans



Sources : INSEE, enquêtes Emploi ; DREES, EACR, EIR et modèle ANCETRE ; calculs SG-COR.

Un taux d'emploi plutôt élevé pour les 55-59 ans, mais faible pour les 60-64 ans

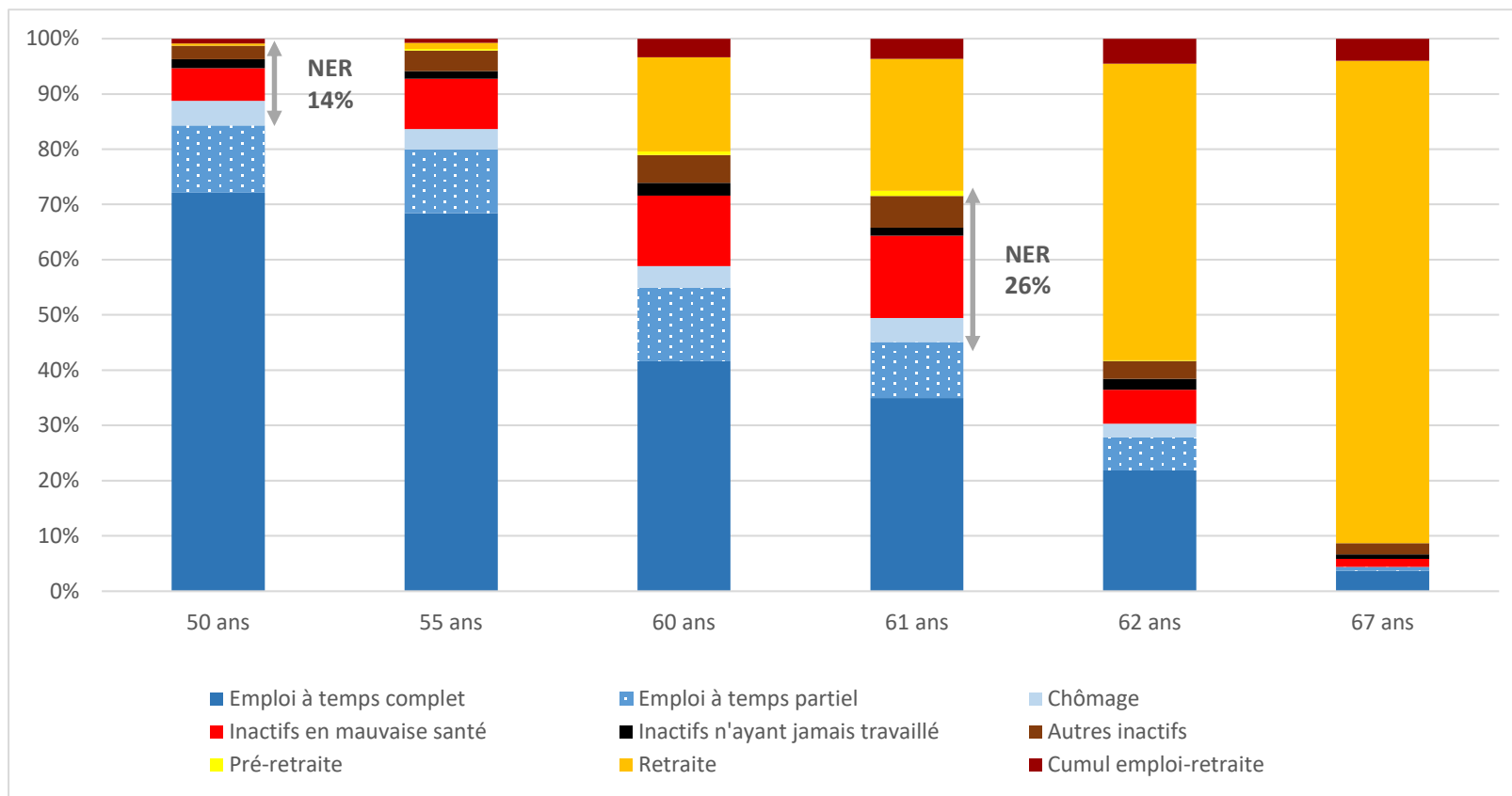
Taux d'emploi des seniors selon l'âge en 2022



Source : OCDE, Labour Force Statistics, 2023.

Les transitions entre l'emploi et la retraite

Situation sur le marché du travail entre 50 et 69 ans en 2022



Source : INSEE, enquêtes Emploi

Qui sont les NER ?

Profil des personnes de 55 à 61 ans ni en emploi ni à la retraite selon la raison de non-emploi

Caractéristiques	Ni en emploi ni à la retraite				En emploi
	Car au chômage au sens du BIT	Pour raison de santé ou de handicap	Pour une autre raison	Ensemble	
Femme	50	54	72	59	51
Maladie ou problème de santé chronique ou durable	41	92	41	63	35
Reconnaissance administrative de handicap	15	76	11	41	7
N'a jamais travaillé	2	10	14	10	///
Agriculteur, artisan, commerçant et chef d'entreprise	4	5	7	6	11
Cadre	14	6	12	10	22
Profession intermédiaire	20	10	13	13	21
Employé	31	34	36	34	27
Ouvrier	29	36	17	28	18
Souhaite travailler	100	7	30	33	///
Inscrit à Pôle emploi	93	17	34	38	///
Ensemble	19	45	36	100	///
Ancienneté sans emploi en années (hors personnes n'ayant jamais travaillé)	3	11	10	9	///

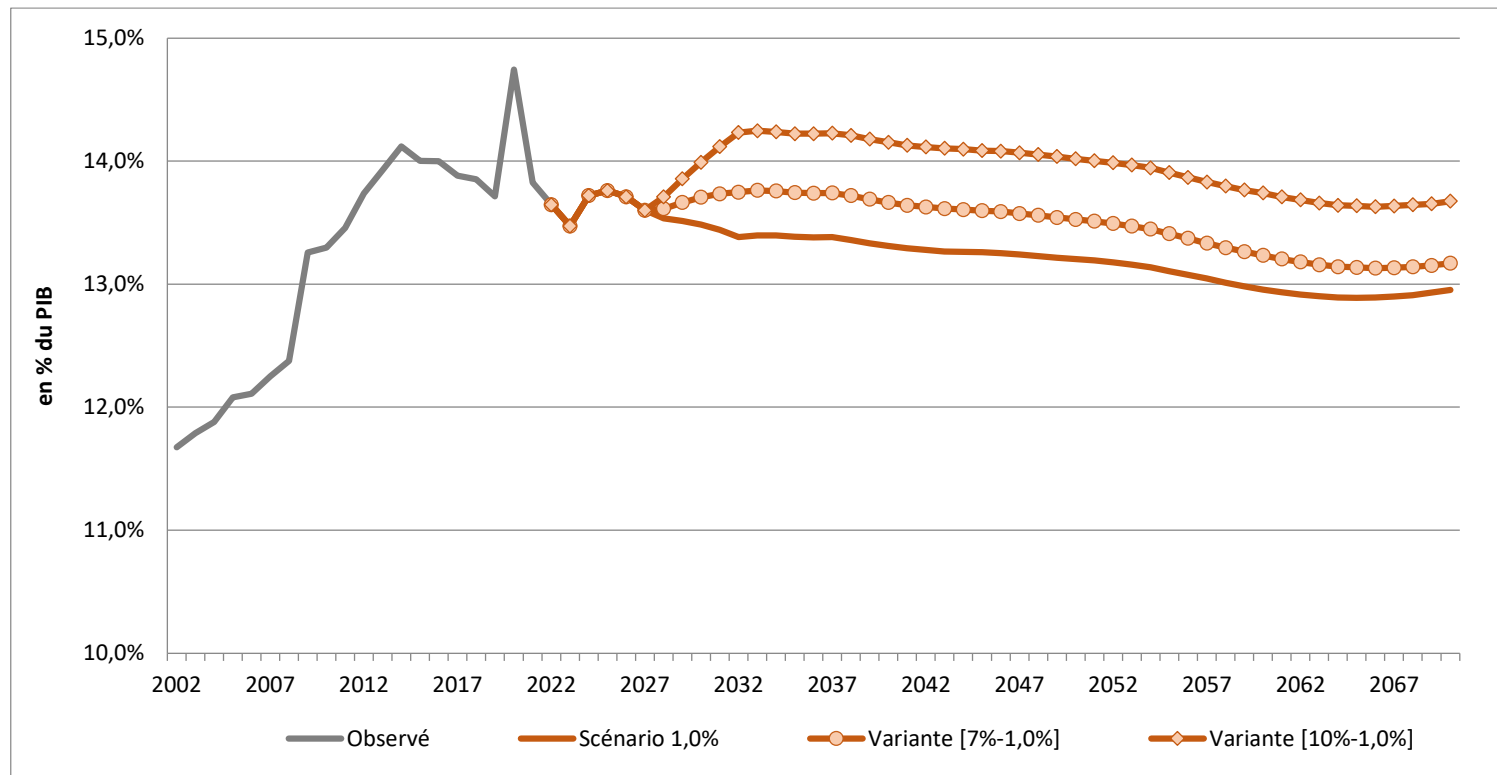
Source : Insee, enquête Emploi 2021.

5.

La sensibilité aux hypothèses

Et si le taux de chômage était plus élevé ?

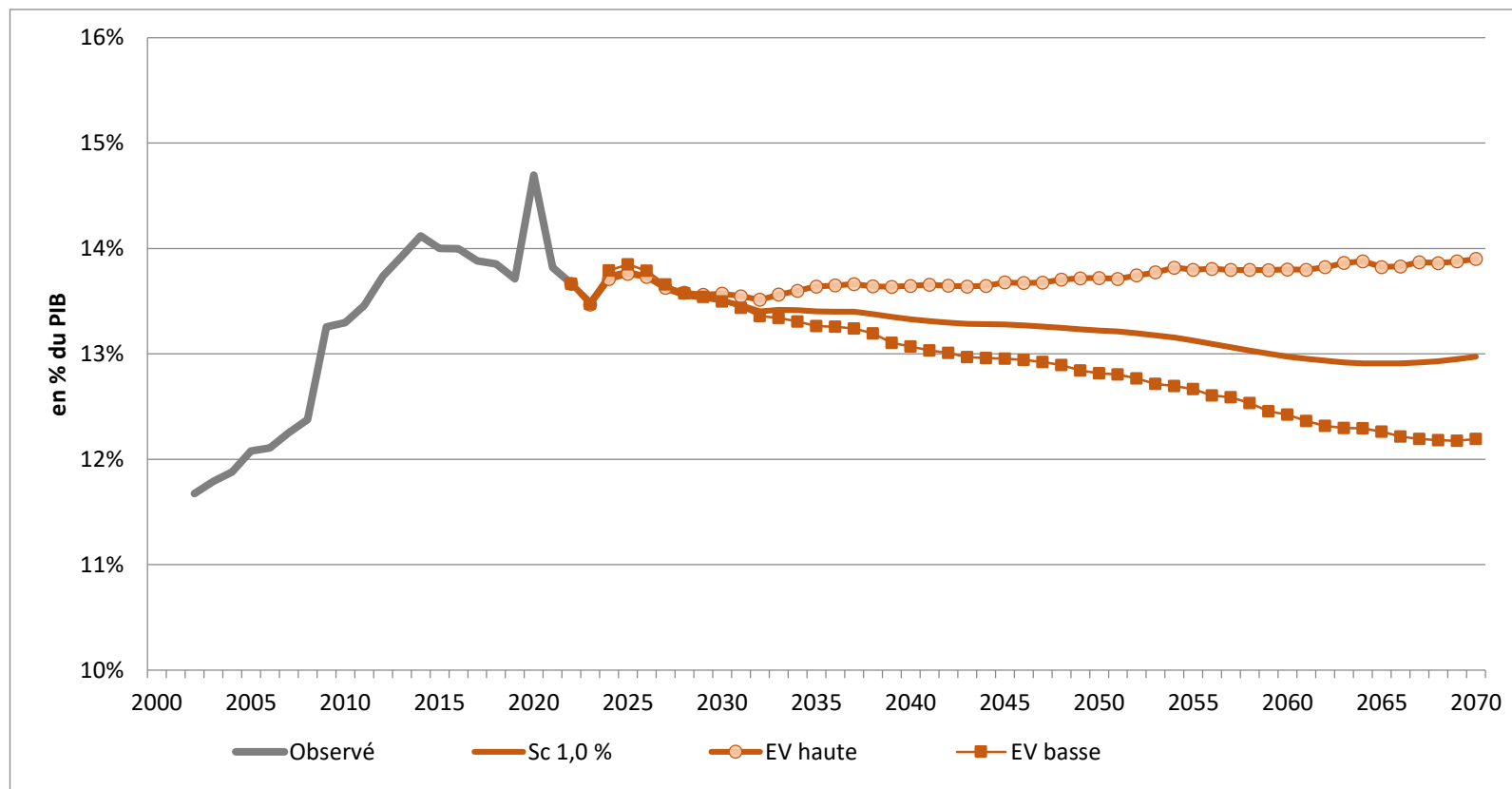
Sensibilité de la part des dépenses de retraite projetée dans le PIB à l'hypothèse de taux de chômage



Sources : rapports à la CCSS 2002-2022 ; comptabilité nationale INSEE et projections COR2022 et COR2023

Et si l'espérance de vie augmentait moins ?

Sensibilité de la part des dépenses de retraite projetée dans le PIB
à l'hypothèse de mortalité



Sources : rapports à la CCSS 2002-2022 ; comptabilité nationale INSEE et projections COR2022 et COR2023

6.

Les ajustements nécessaires

Les ajustements nécessaires pour équilibrer le système

Les ajustements calculés sont mécaniques. Ils ne prennent pas en compte :

- Les effets conjugués des mesures et leur diffusion dans le temps (par ex, un recul de l'âge entraîne une hausse des pensions à la liquidation)
- Les effets reports sur les autres dépenses sociales
- Les effets de bouclage macroéconomique (effets controversés à court terme)
- Les effets sur le bien-être

De combien faut-il augmenter ou diminuer l'âge de la retraite pour atteindre l'équilibre chaque année ?

Ajustement de l'âge conjoncturel pour équilibrer structurellement le système de retraite chaque année jusqu'à 2070

Par rapport	Scénario	2030	2050	2070
Âge "spontané"		63,9 ans	64,5 ans	64,6 ans
...à l'âge "spontané"	1,6%	0,2	-0,1	-0,9
	1,3%	0,3	0,5	0,2
	1,0%	0,3	1,1	1,2
	0,7%	0,3	1,7	2,2
Âge initial en 2022		62,6 ans		
...à l'âge initial	1,6%	1,6	1,9	1,2
	1,3%	1,6	2,5	2,3
	1,0%	1,7	3,0	3,2
	0,7%	1,7	3,6	4,3

Source : projections COR2023

De combien faut-il augmenter ou diminuer le taux de prélèvement pour atteindre l'équilibre sur une période donnée ?

Taux moyen de prélèvement nécessaire à l'équilibre

En % des revenus moyens d'activité	Scénario			
	0,7%	1,0%	1,3%	1,6%
Taux initial en 2022	30,7%			
15 prochaines années (horizon 2037)				
Taux "spontané"	30,0%	30,0%	29,9%	29,9%
Évolution nécessaire par rapport au taux "spontané"	0,6%	0,5%	0,4%	0,3%
Évolution nécessaire par rapport au taux initial	-0,1%	-0,3%	-0,4%	-0,6%
25 prochaines années (horizon 2047)				
Taux "spontané"	29,6%	29,5%	29,4%	29,3%
Évolution nécessaire par rapport au taux "spontané"	1,1%	0,8%	0,5%	0,2%
Évolution nécessaire par rapport au taux initial	0,0%	-0,4%	-0,8%	-1,2%
50 prochaines années (horizon 2070)				
Taux "spontané"	28,9%	28,7%	28,5%	28,4%
Évolution nécessaire par rapport au taux "spontané"	2,0%	1,2%	0,5%	-0,2%
Évolution nécessaire par rapport au taux initial	0,2%	-0,8%	-1,7%	-2,5%

Source : projections COR2023

De combien faut-il augmenter ou diminuer la pension relative pour atteindre l'équilibre sur une période donnée ?

Pension relative moyenne nécessaire à l'équilibre

En % des revenus moyens d'activité	Scénario			
	0,7%	1,0%	1,3%	1,6%
Taux initial en 2022	49,6%			
15 prochaines années (horizon 2037)				
Taux "spontané"	49,8%	49,5%	49,3%	49,0%
Évolution nécessaire par rapport au taux "spontané"	-2,0%	-1,6%	-1,2%	-0,9%
Évolution nécessaire par rapport au taux initial	-1,8%	-1,7%	-1,6%	-1,5%
25 prochaines années (horizon 2047)				
Taux "spontané"	48,4%	47,8%	47,1%	46,6%
Évolution nécessaire par rapport au taux "spontané"	-3,8%	-2,7%	-1,7%	-0,8%
Évolution nécessaire par rapport au taux initial	-4,9%	-4,5%	-4,2%	-3,8%
50 prochaines années (horizon 2070)				
Taux "spontané"	46,0%	44,6%	43,3%	42,0%
Évolution nécessaire par rapport au taux "spontané"	-6,7%	-4,2%	-1,8%	0,7%
Évolution nécessaire par rapport au taux initial	-10,3%	-9,2%	-8,1%	-6,9%

Source : projections COR2023



CONSEIL D'ORIENTATION
DES RETRAITES

Merci de votre attention

Suivez l'actualité et les travaux du COR
sur www.cor-retraites.fr et twitter [@COR_Retraites](https://twitter.com/COR_Retraites)